

Excellence ^{SQUARED}





Agenda

1 Begrüßung und Vorstellung

2 *ExcellenceSquared*

- *Strategie*
- *Plattform & Partner*
- *Co-owned Projekte*

3 *Finanzen – Rückblick & Ausblick*

4 *Tagesordnung*



DER AUFSICHTSRAT

Danke, Bernd Hirsch! Danke, Claus Braestrup!



Wolfgang Plischke¹⁾

Vormals Vorstand
Bayer AG



Bernd Hirsch

Vorstand (CFO) Bertelsmann
SE & Co. KGaA



Claus Braestrup

Vormals CEO
Lundbeck A/S



Iris Löw-Friedrich¹⁾

Vorstand (CMO) und Executive Vice
President Development and Medical
Practices UCB S.A.



Michael Shalmi¹⁾

Selbstständiger Berater
und Investor



Elaine Sullivan¹⁾

Vorstand (CEO)
Carrick Therapeutics Ltd



DER VORSTAND

Für unsere Mitarbeiter, Forschung und Aktionäre



Werner Lanthaler
CEO



Enno Spillner
CFO



Craig Johnstone
COO



Cord Dohrmann
CSO



Agenda

- 1 *Begrüßung und Vorstellung*
- 2 **Excellence**Squared
 - **Strategie**
 - *Plattform & Partner*
 - *Co-owned Projekte*
- 3 *Finanzen – Rückblick & Ausblick*
- 4 *Tagesordnung*



*„Das Ziel der Evolution
ist nicht der Mensch –
es ist die Menschheit.“*

Manfred Eigen
1927–2019, Mitgründer von Evotec,
Nobelpreisträger 1967



VOM MENSCHEN ZUM MENSCHEN

Das menschliche Genom ist zu 99,9% gleich ...



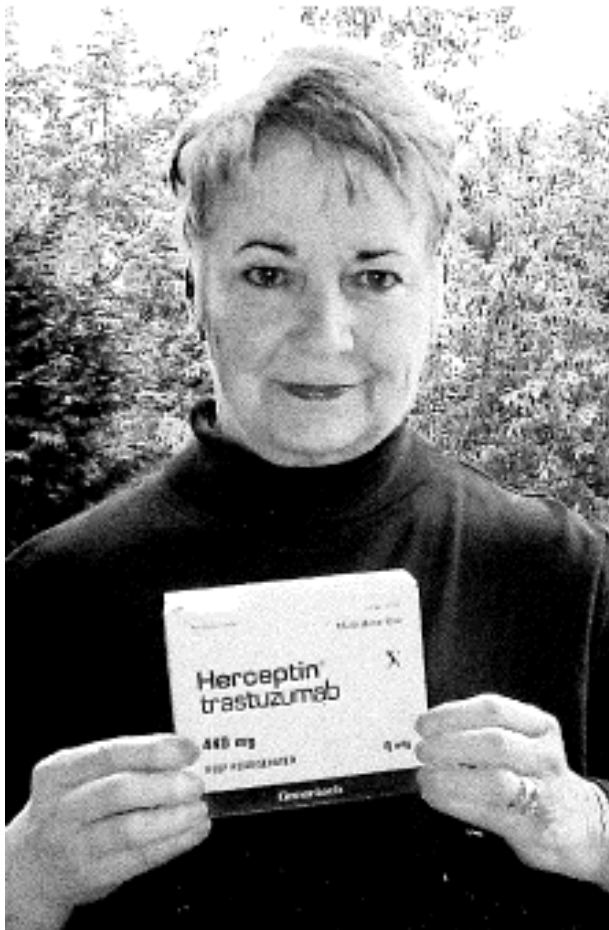
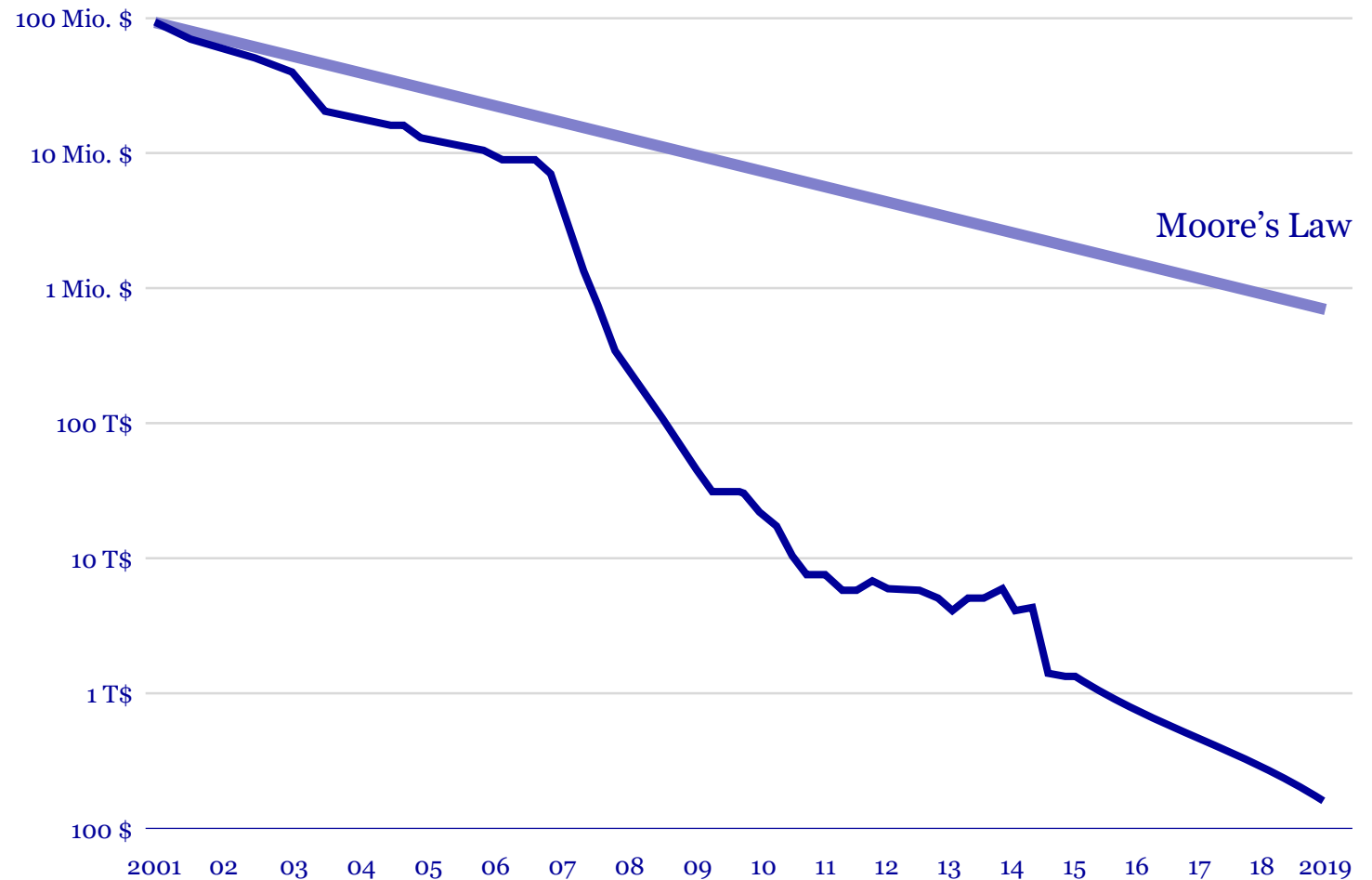
... für die Forschung interessant sind vor allem die Unterschiede



DNA-SEQUENZIERUNG: VON DER „MENSCHHEITSAUFGABE“ ZUM BEDARFSARTIKEL

Verstehen vom Genom als neue Ausgangsbasis für F&E

KOSTEN PRO GENOM – SCHNELLER ALS MOORE'S LAW



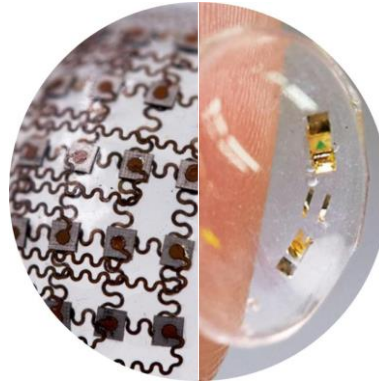


ZUKUNFTSTRENDS ZU MEHR PERSONALISIERTER MEDIZIN

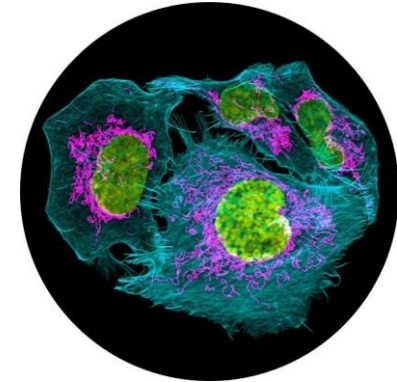
„... just the beginning“ für die besten Tage der Medizin



Kombinationstherapien



„Wearables“



Optimierte Krebsdiagnostik



3D-Druck



DNA-Sequenzierung

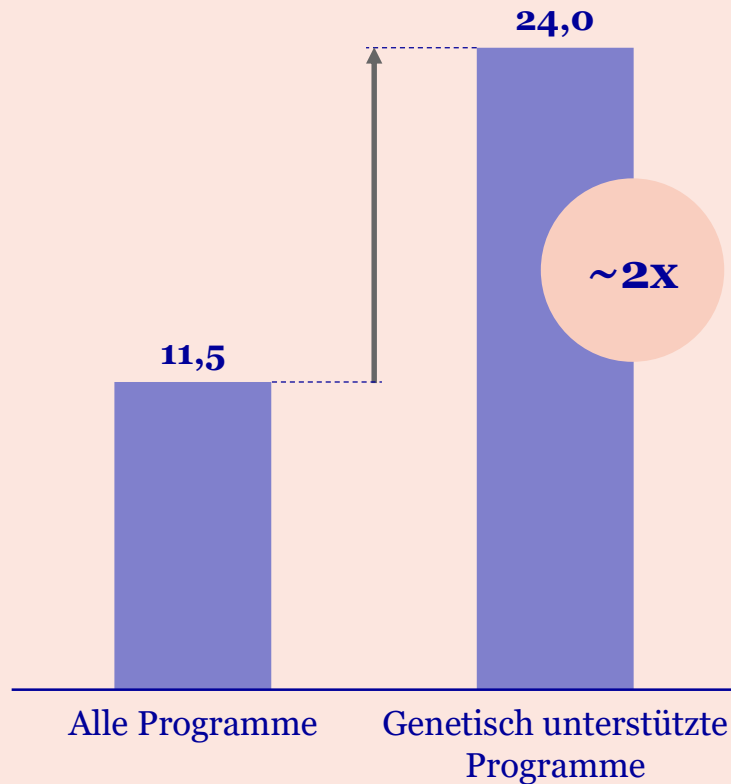


AI & Robotik

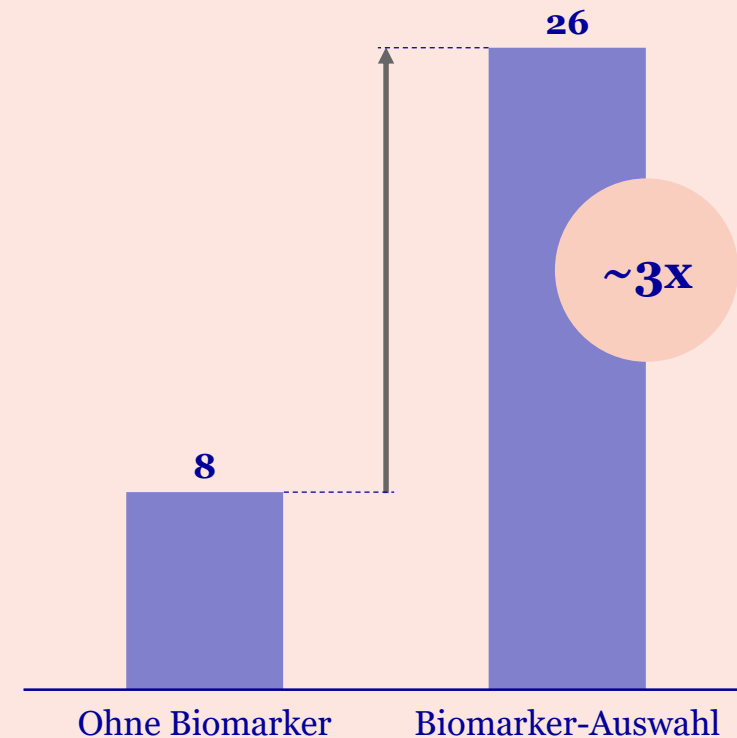


Bessere Translation für bessere Medikamente

TARGETS AUF BASIS DER HUMANGENETIK¹⁾
(Erfolgsrate, in %)



**BIOMARKER-BASIERTE
PATIENTENSTRATIFIZIERUNG²⁾**
(Erfolgsrate, in %)



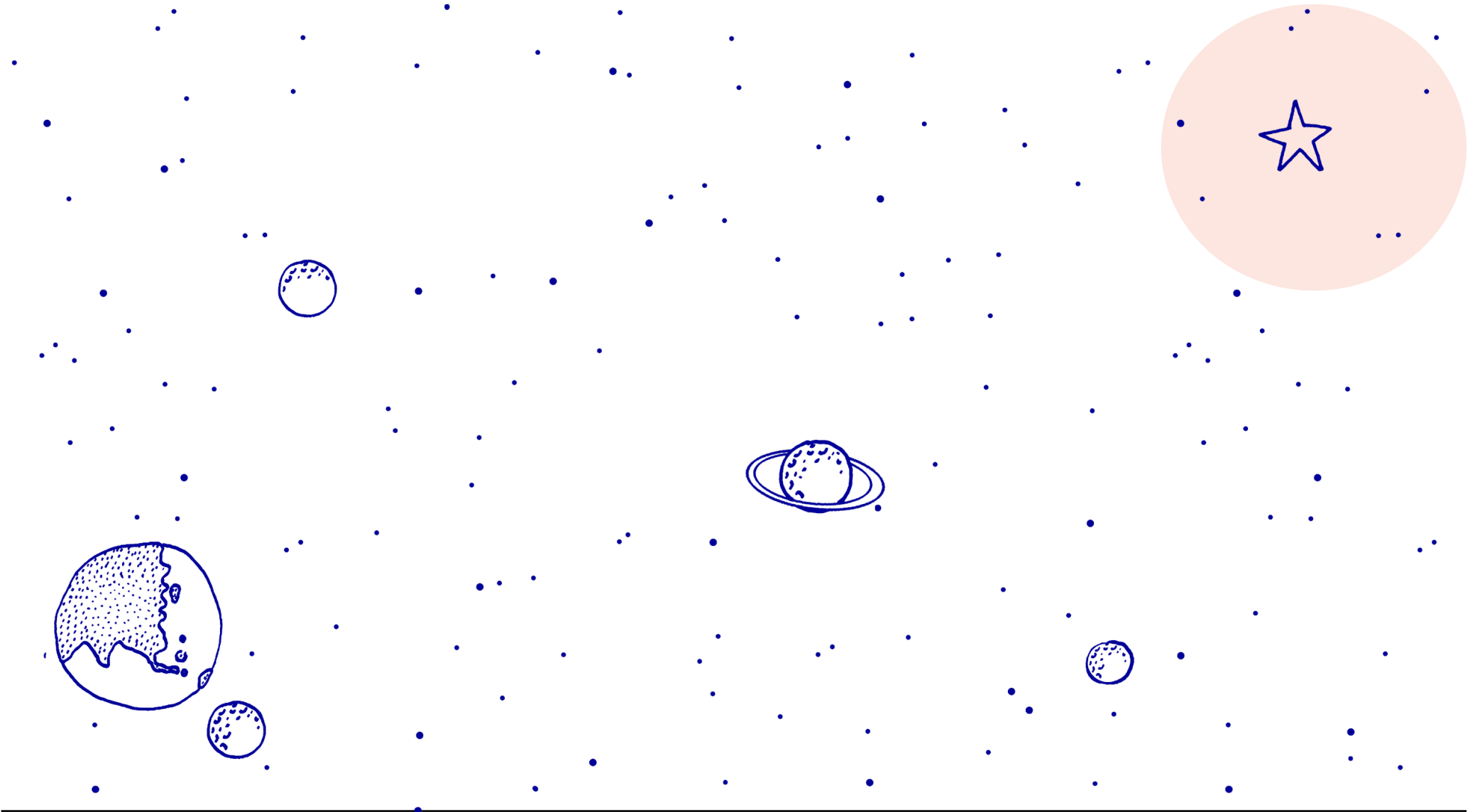
1) Quelle: Nelson et. al., Nat. Genet. 2015

2) Quelle: Bio: Clinical Development Success Rates 2006-2015



UNSERE VISION

Wir kennen unseren „NORDSTERN“





UNSERE STRATEGIE

Partnerschaftlich und konsequent zur Nr. 1





MAKROTREND STEHT ERST AM ANFANG

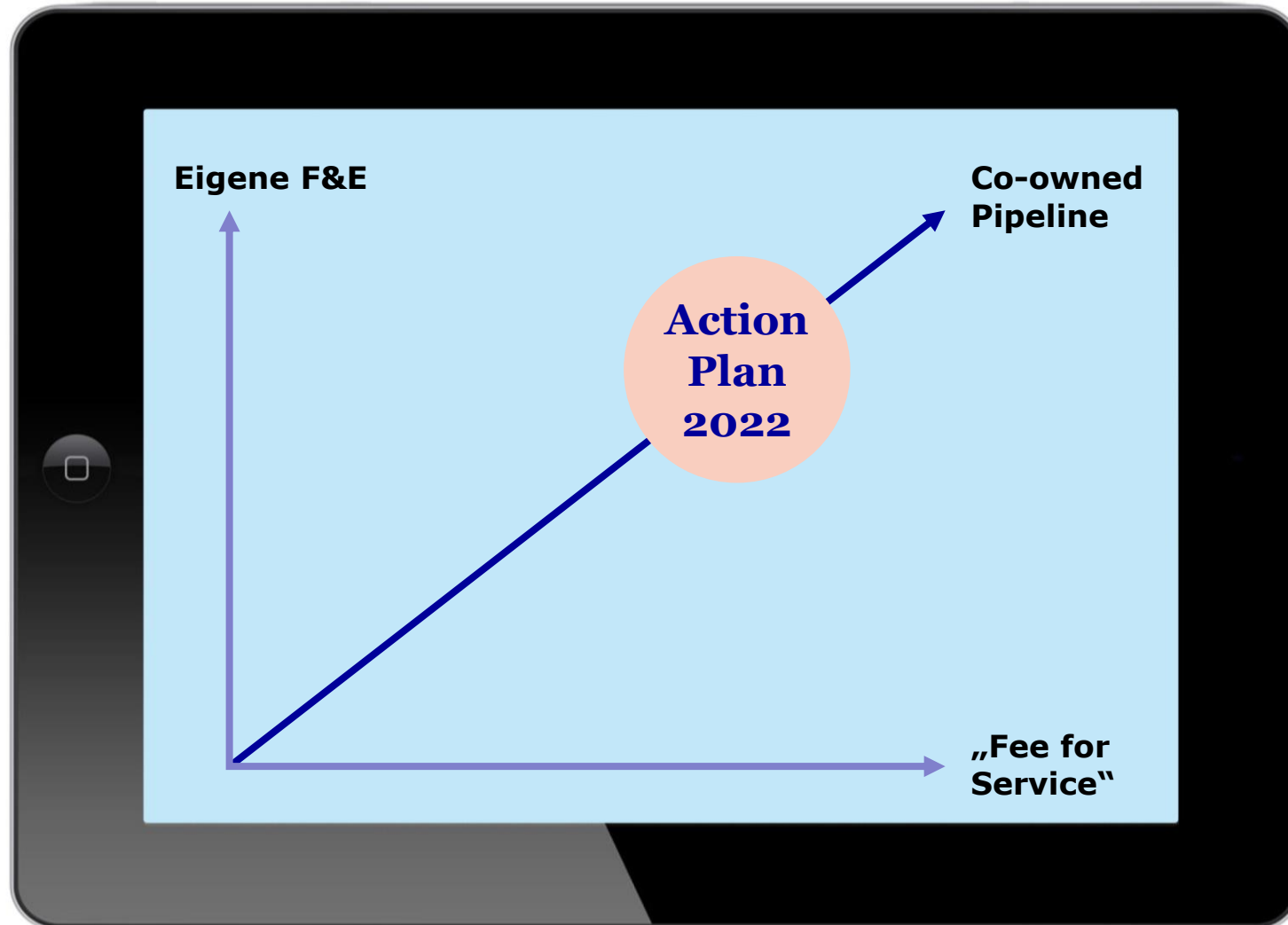
Die „Sharing Economy“ in F&E





EINZIGARTIGES GESCHÄFTSMODELL

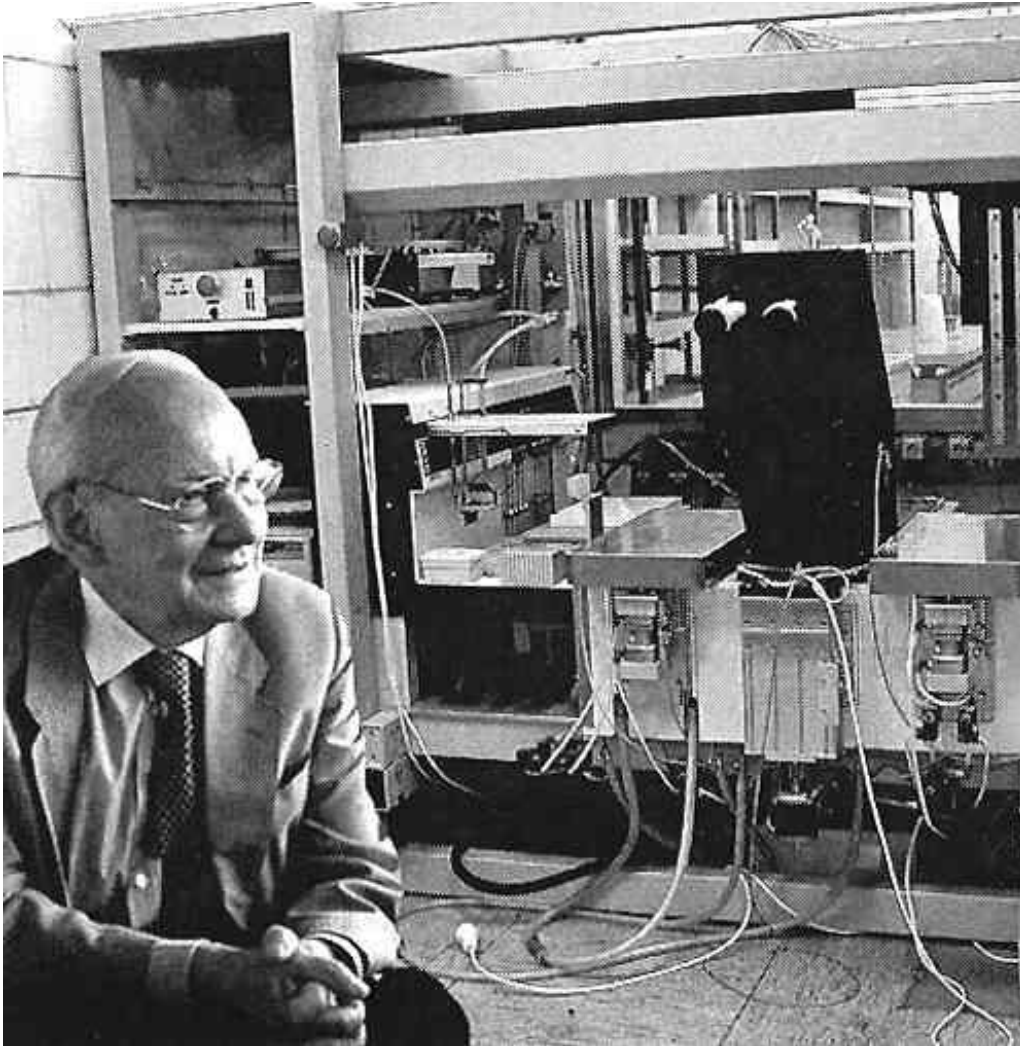
Aufbau einer co-owned Pipeline mit Partnern





Agenda

- 1 *Begrüßung und Vorstellung*
- 2 **Excellence**Squared
 - *Strategie*
 - **Plattform & Partner**
 - *Co-owned Projekte*
- 3 *Finanzen – Rückblick & Ausblick*
- 4 *Tagesordnung*

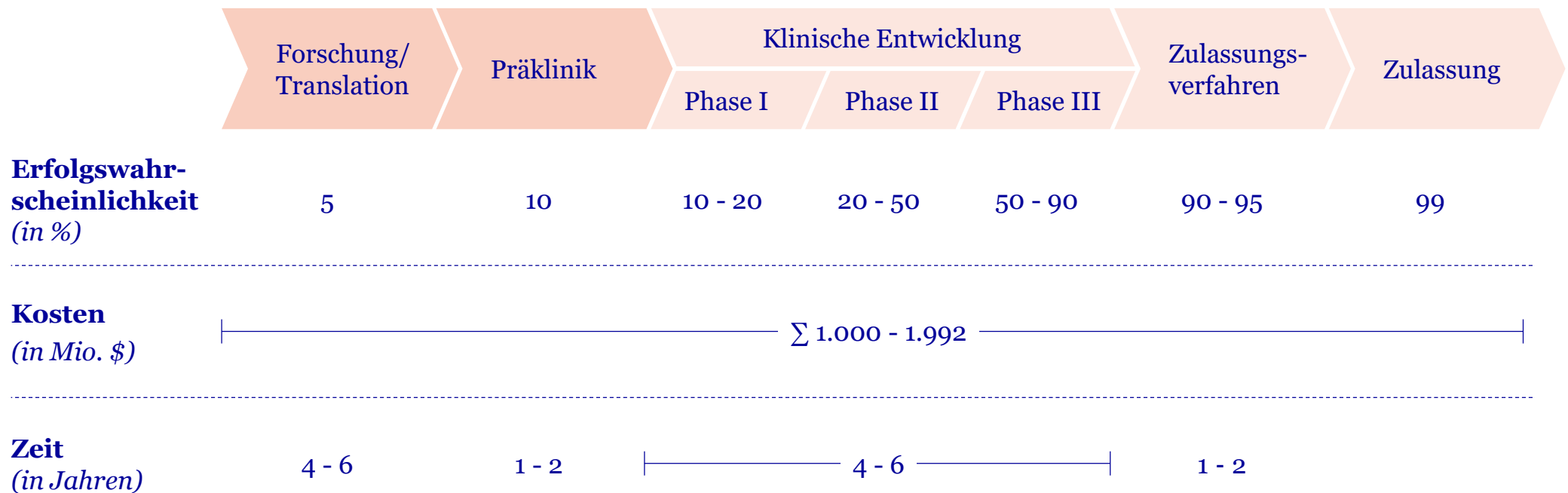


„Probleme mithilfe der Evolution lösen – das wäre ein wundervolles Prinzip, doch soviel Zeit haben wir nicht.“

Manfred Eigen
1927–2019, Mitgründer von Evotec, Nobelpreisträger 1967



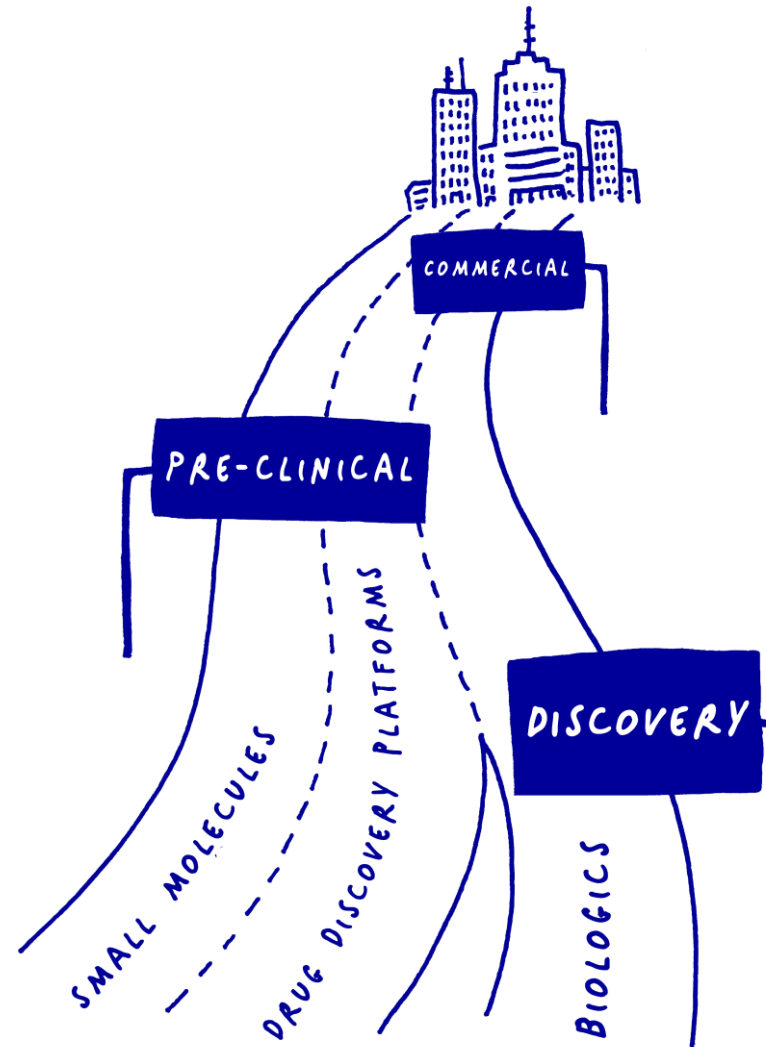
Wir sind dort, wo Innovation ist





UNSERE FORSCHUNGSAUTOBAHN

Beschleunigen, um zu überholen

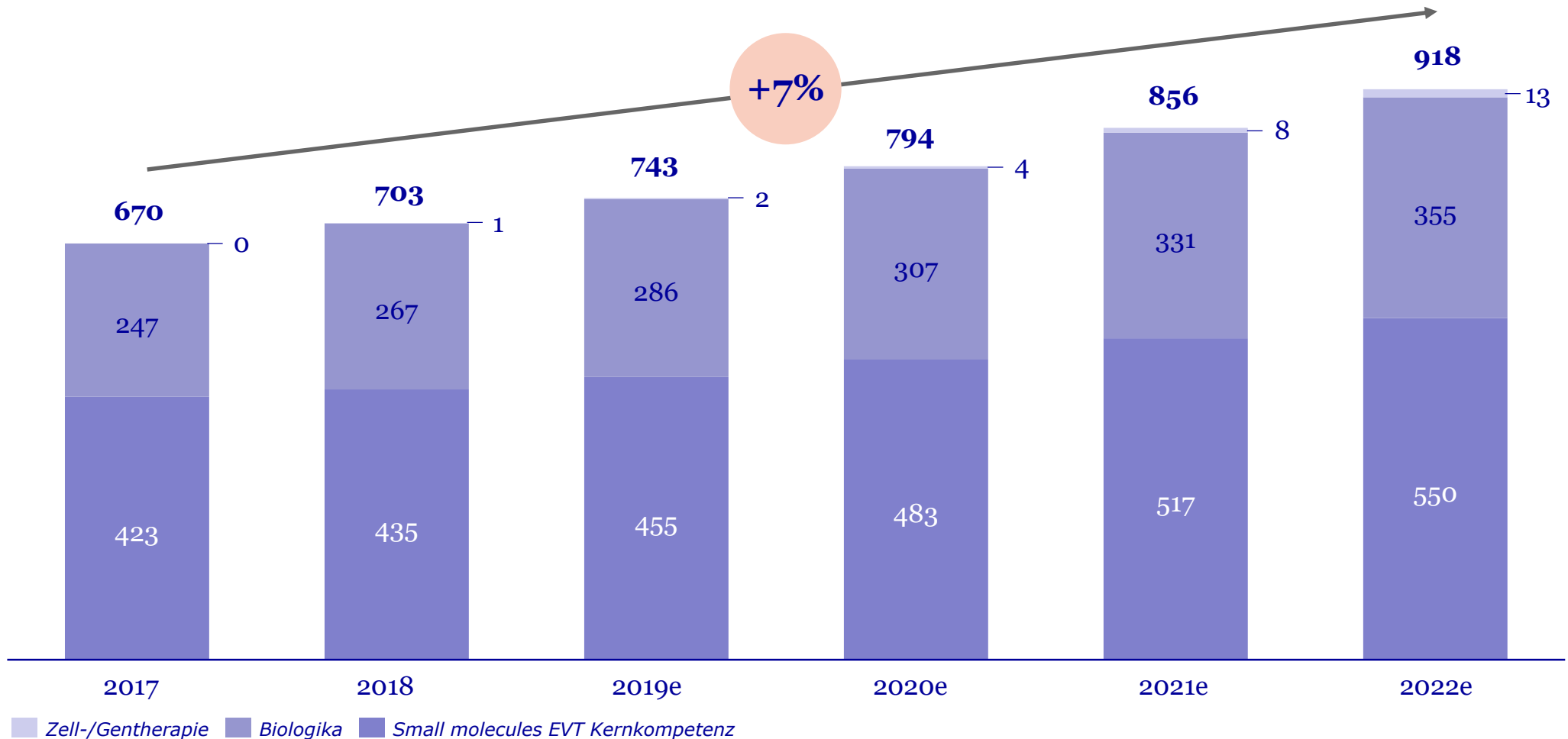




Multimodalität wird zur Realität

GLOBALER PHARMAMARKT^{1),2)}

(in Mrd. \$)



Small molecules = Niedermolekulare Substanzen

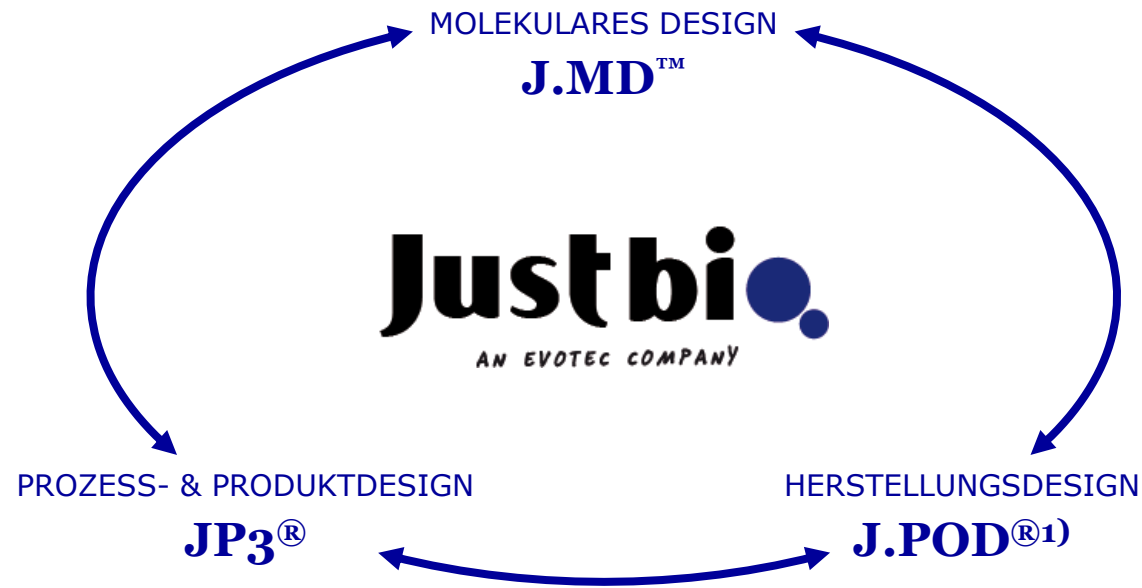
1) Small molecules-Prognose von Mai 2017, Biologika-Prognose von Dezember 2017

2) Ohne Umsätze, die von EvaluatePharma nicht zugeordnet wurden

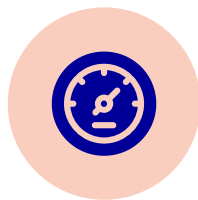
Quelle: EvaluatePharma



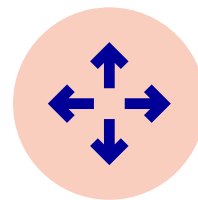
Beste Technologie für kosteneffizientere Produkte



Qualität



Geschwindigkeit



Kapazität

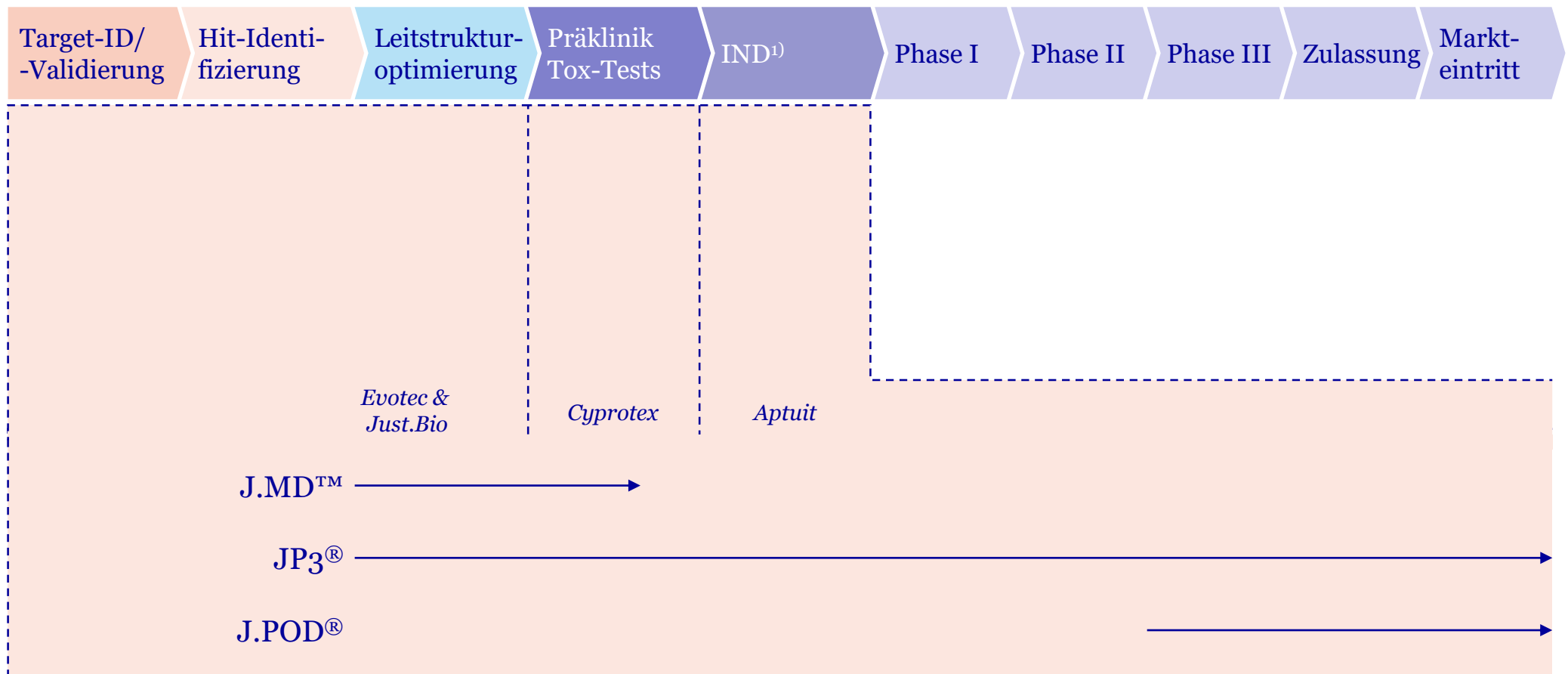


Kosten

¹⁾ J.POD®s sind derzeit in der Entwicklung für schnellstmögliche Einführung in den USA und möglicherweise in der EU – erwartet in 2021



Mit dem Partner bis zum kommerziellen Produkt

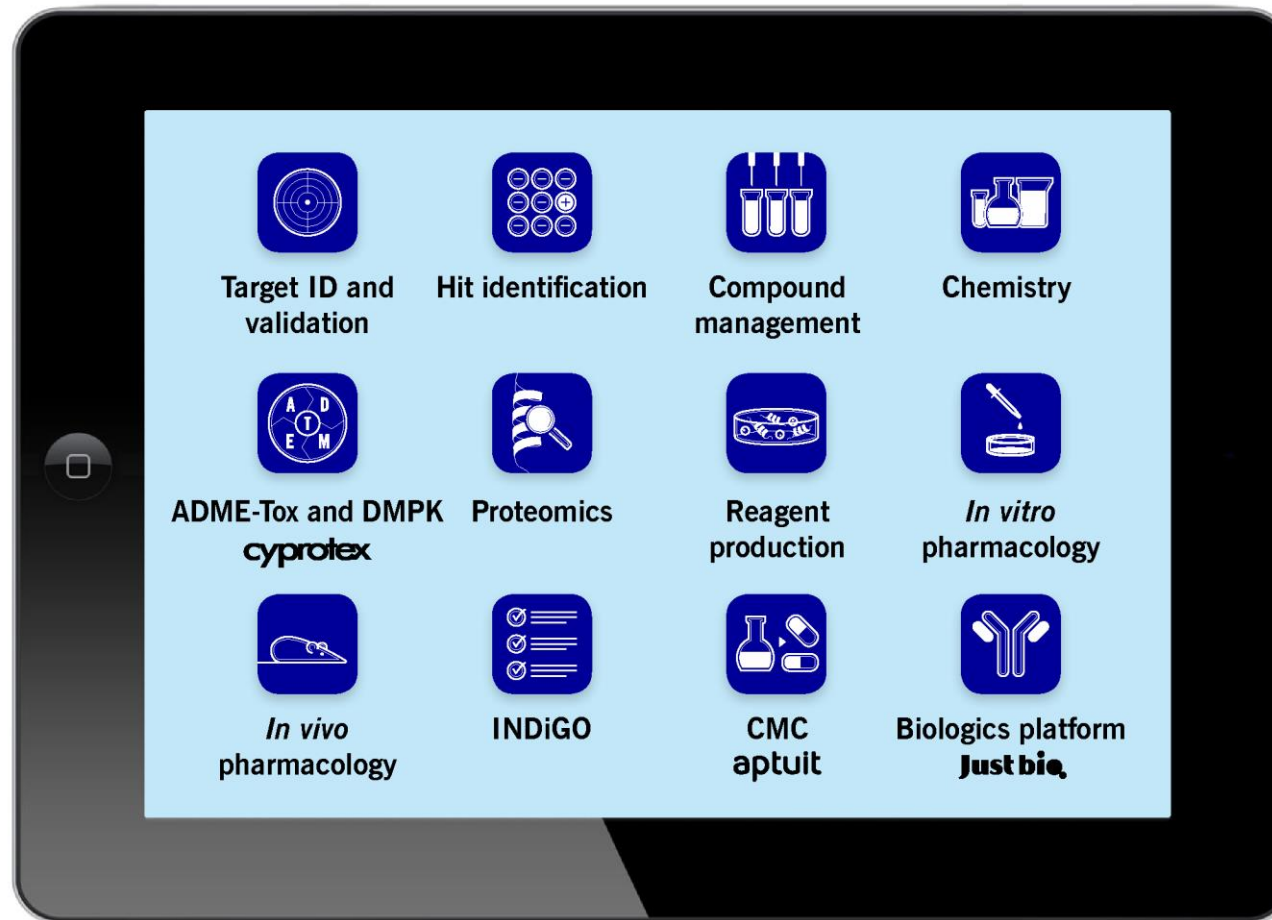


1) Einreichung als neues Prüfpräparat (Investigational New Drug)



UMFASSENDES SERVICEANGEBOT

Erfahrung trifft Qualität und Effizienz





KENNZAHLEN ZEIGEN IN DIE RICHTIGE RICHTUNG

Unsere Limits sind noch lange nicht erreicht

>25%

*Schnellere Daten
bei besserer Qualität*

>50

*IND¹⁾ – Präklinische & klinische
Kandidaten (INDIGO)²⁾*

92%

Wiederholungsgeschäft³⁾

>1,8

*Jahre durchschnittliche
Vertragslaufzeit*

1) Einreichung als neues Prüfpräparat (Investigational New Drug)

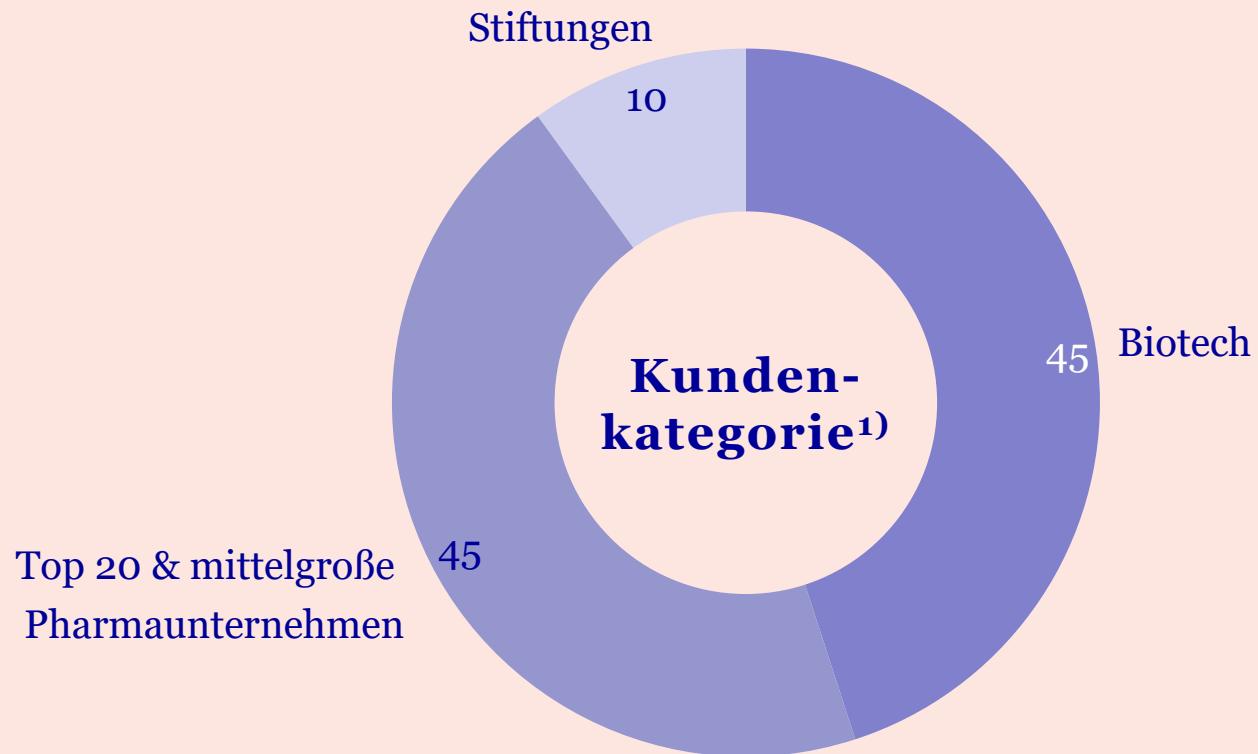
2) Evotec's integriertes, hocheffizientes Angebot präklinischer Lösungen und Prozesse zur Einreichung neuer Prüfpräparate

3) Wert für 2018; Prozentsatz der Erlöse mit Verträgen mit Kunden, mit denen auch schon im Vorjahr Erlöse generiert wurden



WER SIND UNSERE PARTNER? Starke Kundenbasis

in %



¹⁾ Ausschließlich Umsatzerlöse mit Dritten



VON FIXEN ZU VARIABLEN KOSTEN

Outsourcing von Pharma steht erst am Anfang

19/20

*Top-Pharmaunternehmen
arbeiten mit Evotec*

+30%

*Produktivitätssteigerung durch
kapitalelastischen Ressourceneinsatz*





BIOTECH ALS ZENTRALER INNOVATIONSTREIBER

Wir werden noch stärker mit Biotech wachsen

>200

*Biotech-Unternehmen
arbeiten mit Evotec*

100%

*Zugang zur besten Wirkstoffforschungs-
und -entwicklungsplattform*

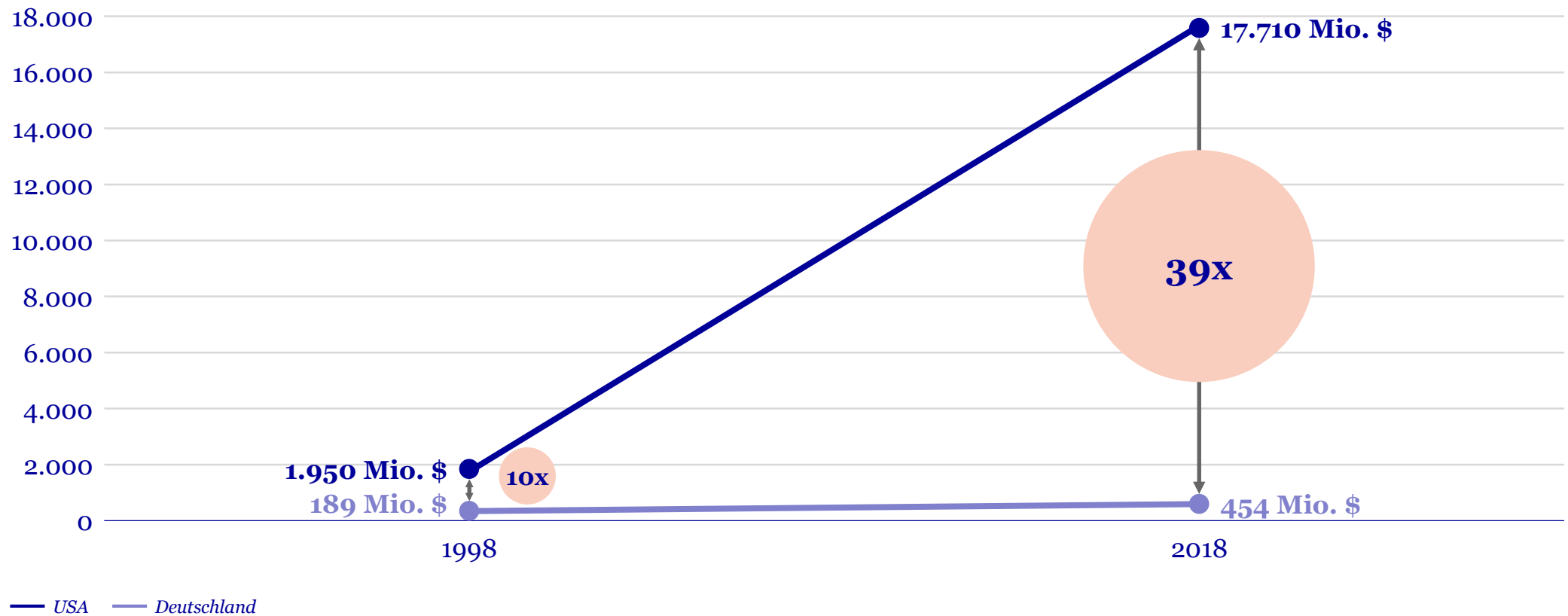




Biotechs sind heute sehr effizient organisiert

VENTURE CAPITAL-FINANZIERUNG FÜR BIOTECH-UNTERNEHMEN

(in Mio. \$)





STIFTUNGEN ALS WICHTIGER PARTNER IN DER TRANSLATION

Warum wir noch stärker mit Stiftungen wachsen werden

>250

Stiftungen mit Fokus auf bestimmte Krankheiten¹⁾

>400 Mrd. \$

F&E-Budget von Stiftungen 2017²⁾



BILL & MELINDA
GATES foundation



1) Quelle: www.charitynavigator.org, abgerufen am 13.05.2019

2) Quelle: Giving USA 2018: Americans Gave \$410.02 Billion to Charity in 2017, Crossing the \$400 Billion Mark for the First Time



Globale Exzellenzzentren

>2.800 x einzigartige Expertise für unsere Partner





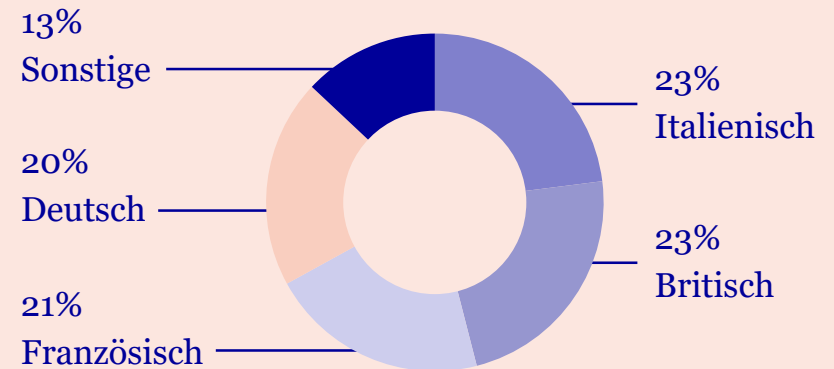
UNSERE MITARBEITER

Wer bei Evotec arbeitet, hat Exzellenz in der DNA

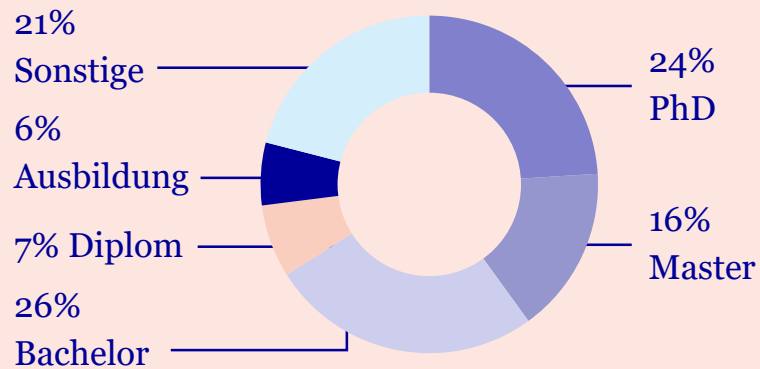
INTERDISZIPLINÄR

- Biochemiker
- Medizinalchemiker
- Molekularbiologen
- Toxikologen
- Zellbiologen
- ...

INTERNATIONAL



HOCHQUALIFIZIERT



DIVERS UND ERFAHREN

- 73% mit mindestens einer akademischen Qualifikation
- 7,9 Jahre durchschnittliche Erfahrung
- 54% Frauenanteil
- 39% arbeiten seit mehr als 5 Jahren für Evotec



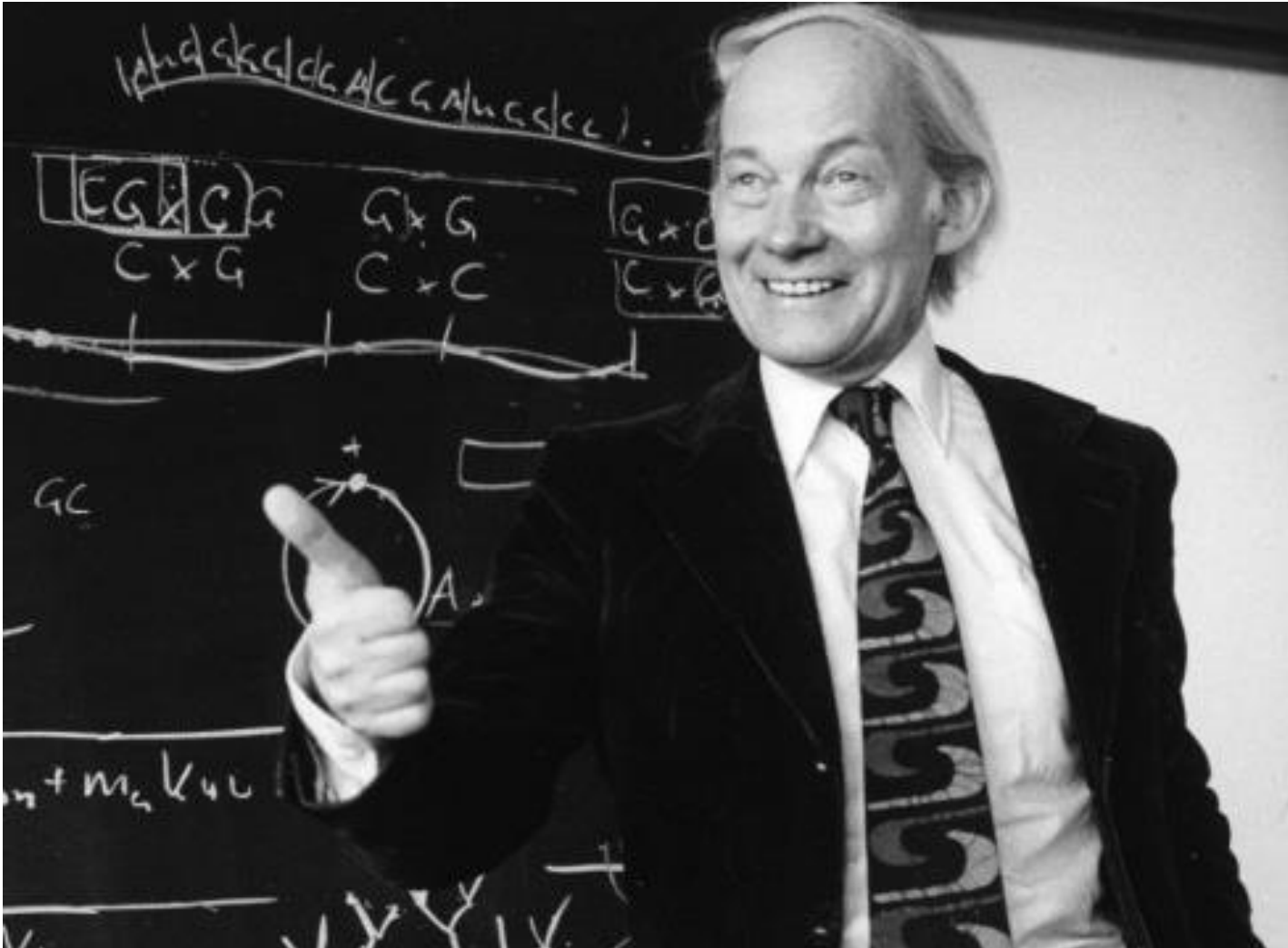
UNSERE MITARBEITER
2.800 x Danke!





Agenda

- 1 *Begrüßung und Vorstellung*
- 2 **Excellence**Squared
 - *Strategie*
 - *Plattform & Partner*
 - **Co-owned Projekte**
- 3 *Finanzen – Rückblick & Ausblick*
- 4 *Tagesordnung*



*„Jede Evolution ist Zufall,
aber die Tatsache der
Evolution ist Gesetz.“*

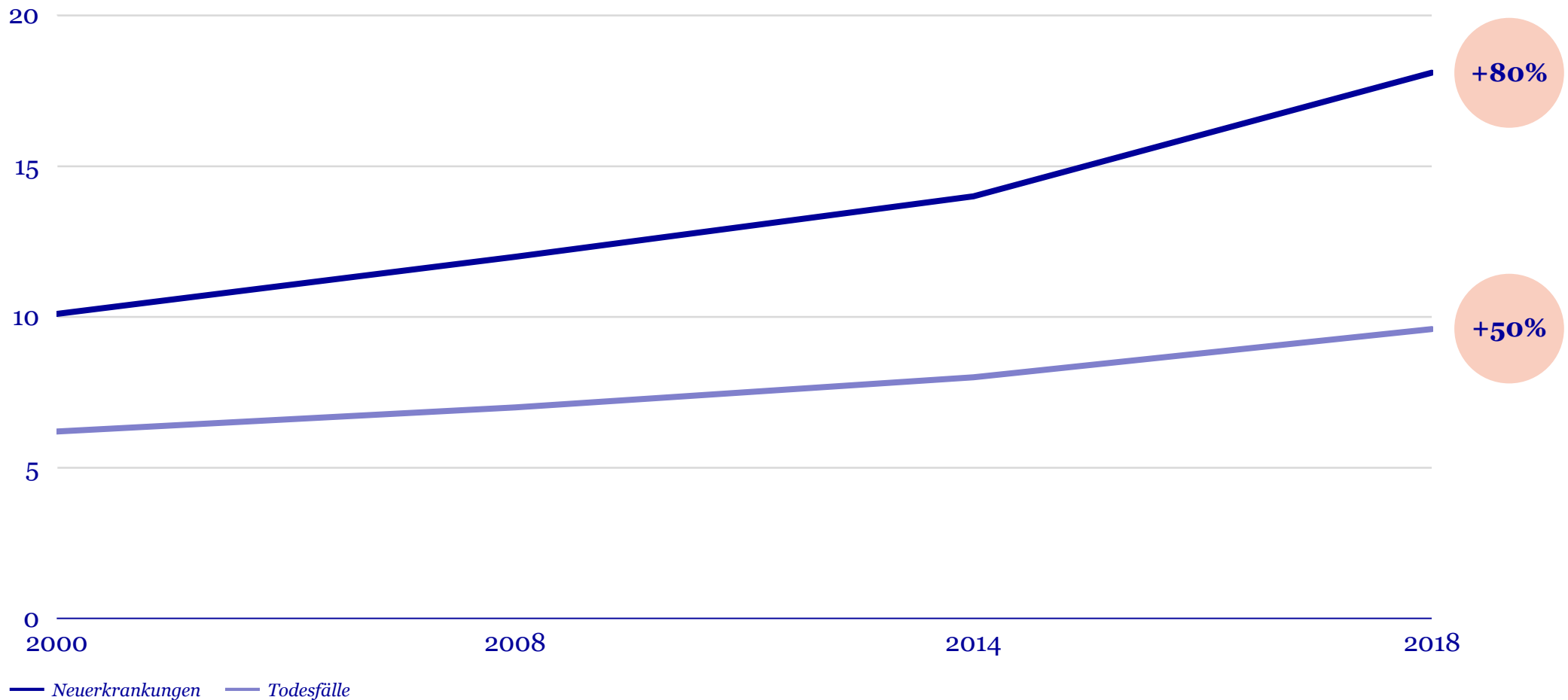
Manfred Eigen
1927–2019, Mitgründer von Evotec,
Nobelpreisträger 1967



Schon viel erreicht – aber noch viel mehr zu tun ...

KREBS: DEUTLICH MEHR NEUERKRANKUNGEN ALS TODESFÄLLE

(in Mio. Fälle)



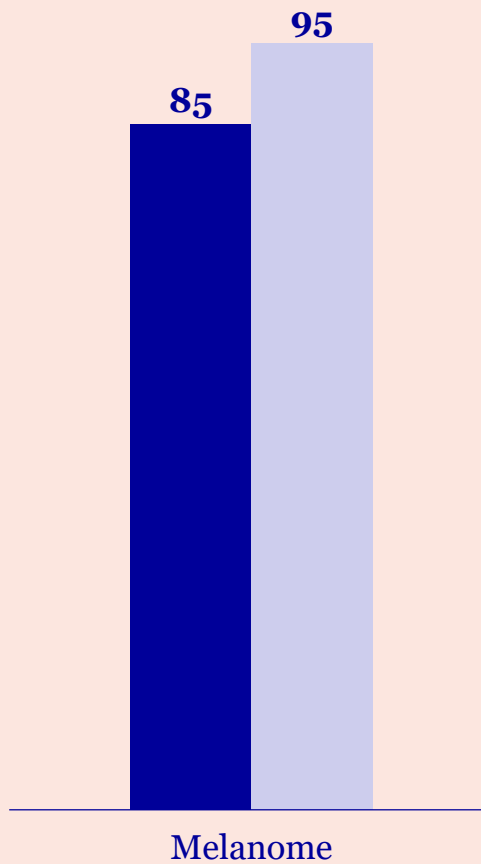


UNSERE ARBEIT MIT KÜNSTLICHER INTELLIGENZ

AI – Ein wichtiger Helfer

AI ÜBERTRUMPFT ÄRZTE BEI DER DIAGNOSE

Rate korrekter Diagnosen in %



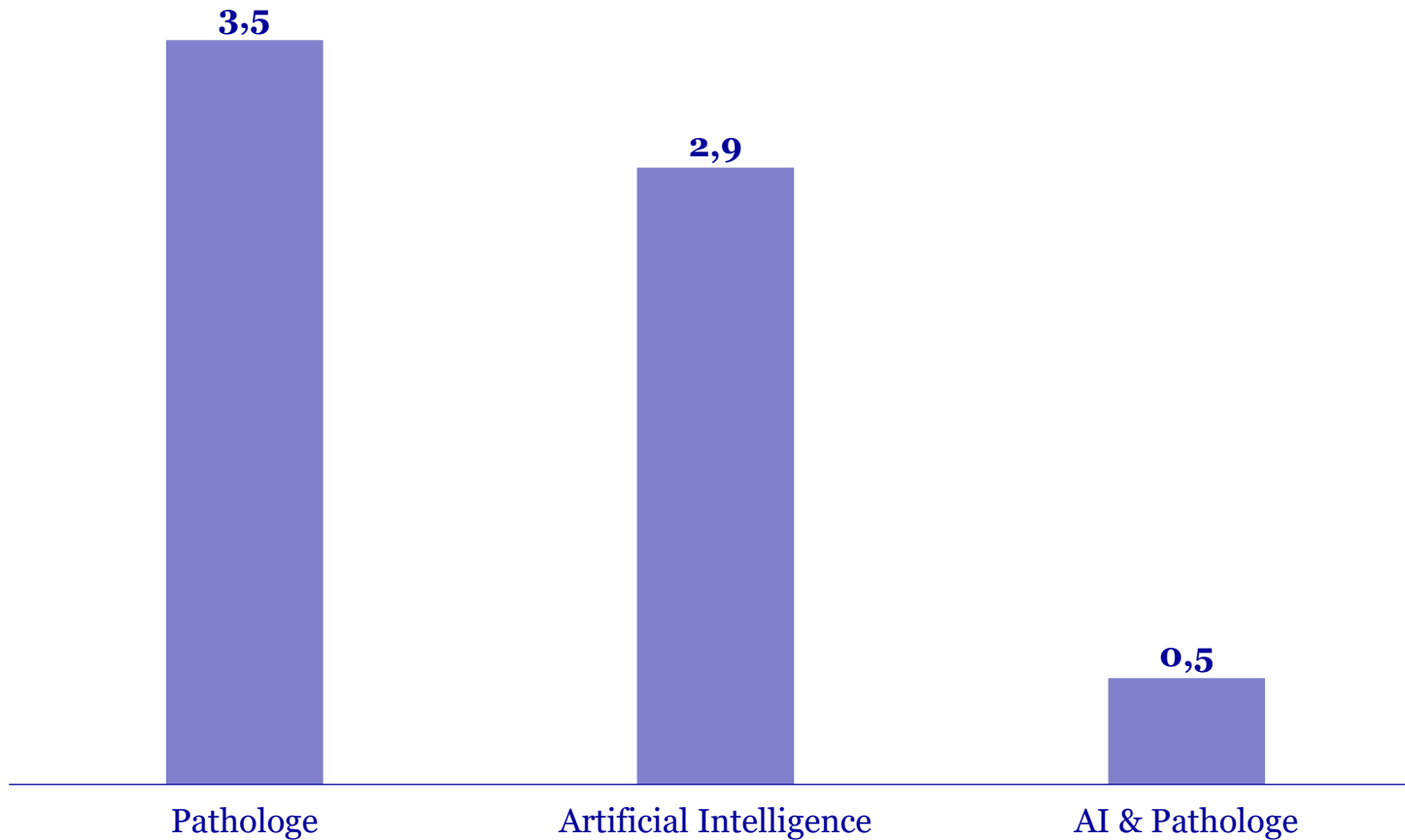
■ Mensch ■ Maschine

- Diagnose
- Personalisierte Therapie



FEHLERQUOTEN BEI BRUSTKREBS-DIAGNOSE

(in %)



Zusammenarbeit von Mensch & Maschine:

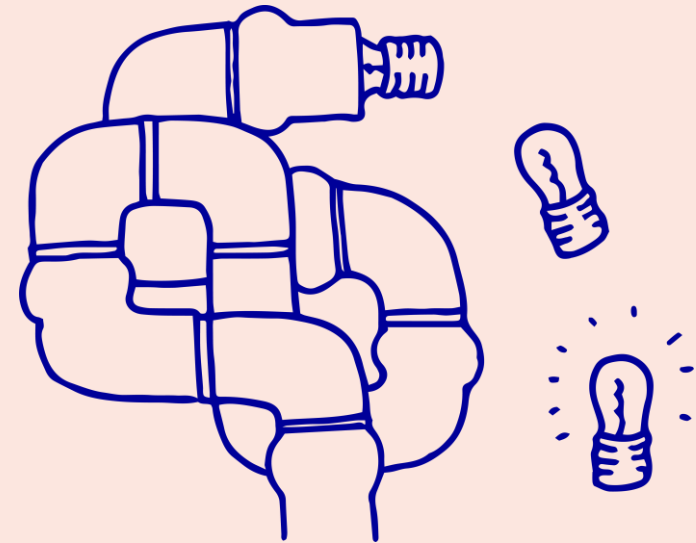
- 99,5% korrekt
- 30 mal schneller



„... JUST THE BEGINNING“

Neue Technologien: Möglichkeiten bei 3.300 Krankheiten

- **Neuronale und Entzündungskrankheiten sowie Schmerz**
- **Onkologie**
- **Infektionskrankheiten**
- **Atemwegserkrankungen**
- **Diabetes und Diabetesfolgeerkrankungen**





PIPELINE MIT SIGNIFIKANTEM LANGFRISTIGEN POTENZIAL

>100 Projekte in co-owned Pipeline

	Substanz	Therapeut. Bereich/Indikation	Partner	Forschung	Präklinik	Phase I	Phase II
Klinik	EVT201	ZNS - Schlafstörungen	Jingxin Pharmaceutical				
	BAY-1817080	Chronischer Husten	Bayer				
	ND ¹⁾	Chronischer Husten	Bayer				
	SGM-1019 ²⁾	Entzündungskrankheiten (NASH)	Second Genome				
	EVT401	Immunologie & Entzündungskrankheiten	CONBA Group				
	Verschiedene	Frauengesundheit - Endometriose	Bayer				
	Verschiedene	Frauengesundheit - Endometriose	Bayer				
	Verschiedene	Frauengesundheit - Endometriose	Bayer				
	CT7001	Onkologie	Carrick				
	Verschiedene	Atemwegserkrankungen	Boehringer Ingelheim				
Präklinik	ND ¹⁾	Immunologie & Entzündungskrankheiten	Topas Therapeutics				
	ND ¹⁾	Schmerz	Boehringer Ingelheim				
	Verschiedene	Frauengesundheit - Endometriose	Bayer				
	EVT801	Onkologie	Sanofi				
	TargetImmuniT	Onkologie - Immuntherapie	Sanofi, Apeiron				
	ND ¹⁾	Onkologie (+ weitere Forschungsprogramme)	Exscientia				
	ND ¹⁾	Fibrose	Galapagos				
	Verschiedene	Antiiinfektiva	Evotec, >5 Programme				
	Verschiedene	ZNS, Stoffwechsel, Schmerz & Entzündungskrankheiten	>10 weitere Programme				
	Forschung	Verschiedene ND ¹⁾	Nephrologie	Bayer			
Verschiedene ND ¹⁾		Immunologie & Entzündungskrankheiten	UCB				
Verschiedene ND ¹⁾		Nephrologie	AstraZeneca				
Verschiedene ND ¹⁾		Stoffwechsel - Diabetes	Sanofi				
Verschiedene		Onkologie	Celgene				
Verschiedene		Immunologie & Entzündungskrankheiten - Organfibrose	Pfizer				
Verschiedene		Neurodegeneration	Celgene				
ND ¹⁾		Antibiotika	Forge Therapeutics				
Verschiedene		Alle Indikationen	LAB282, LAB150, LAB591, LAB031				
ND ¹⁾		Hautkrankheiten	Almirall				
ND ¹⁾		Fazioskapulohumerale Muskeldystrophie	Facio Therapies				
INDI-Inhibitor		Stoffwechsel	Eternigen				
Verschiedene		Fibrotische Erkrankungen	Fibrocor Therap. / Galapagos				
TargetPicV		Antivirale Medikamente	Haplogen, Bayer				
Verschiedene		Antiiinfektiva	Evotec, >5 Programme				
Verschiedene		Intern: Onkol., ZNS, Stoffwechsel, Schmerz & Entzündungskrh.	>40 weitere Programme				
ND ¹⁾		Onkologie	The Mark Foundation				
ND ¹⁾		Neuartige Antibiotika	Helmholtz				
ND ¹⁾	Neuartige Antibiotika	GARDP					
ND ¹⁾	Onkologie - Darmkrebs	Indivumed					



1) Nicht bekannt gegeben

2) Wird derzeit geprüft - Klinische Phase-II-Studie aktuell ausgesetzt

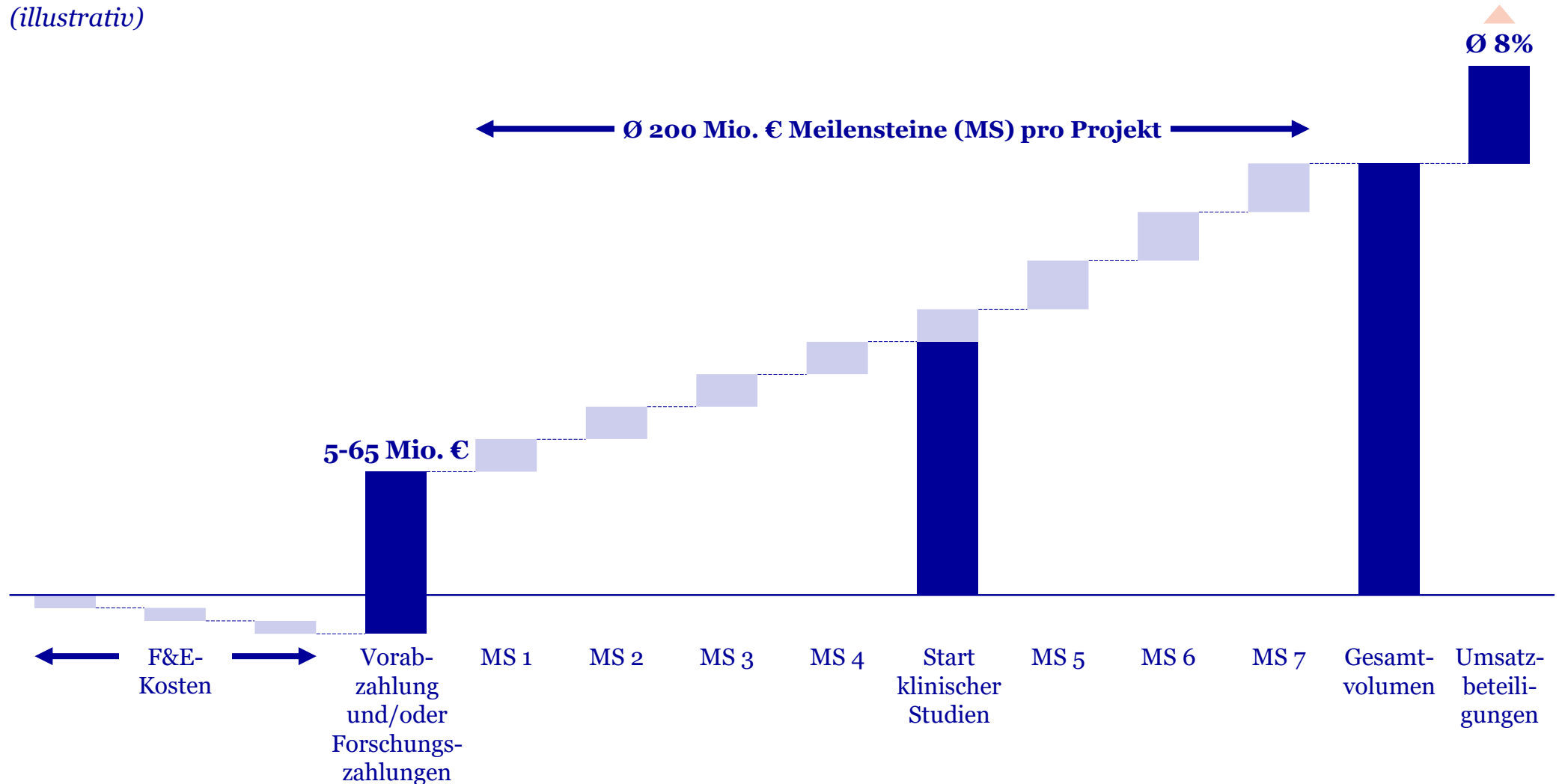
Hinweis: Verschiedene Projekte sind zurück an Evotec übertragen worden, bei denen Evotec nicht beabsichtigt, allein weitere klinische Studien durchzuführen (z. B. EVT302, EVT301, ...)



Massives Potenzial bei begrenztem Risiko

PERFORMANCE-BASIERTE KOMPONENTEN

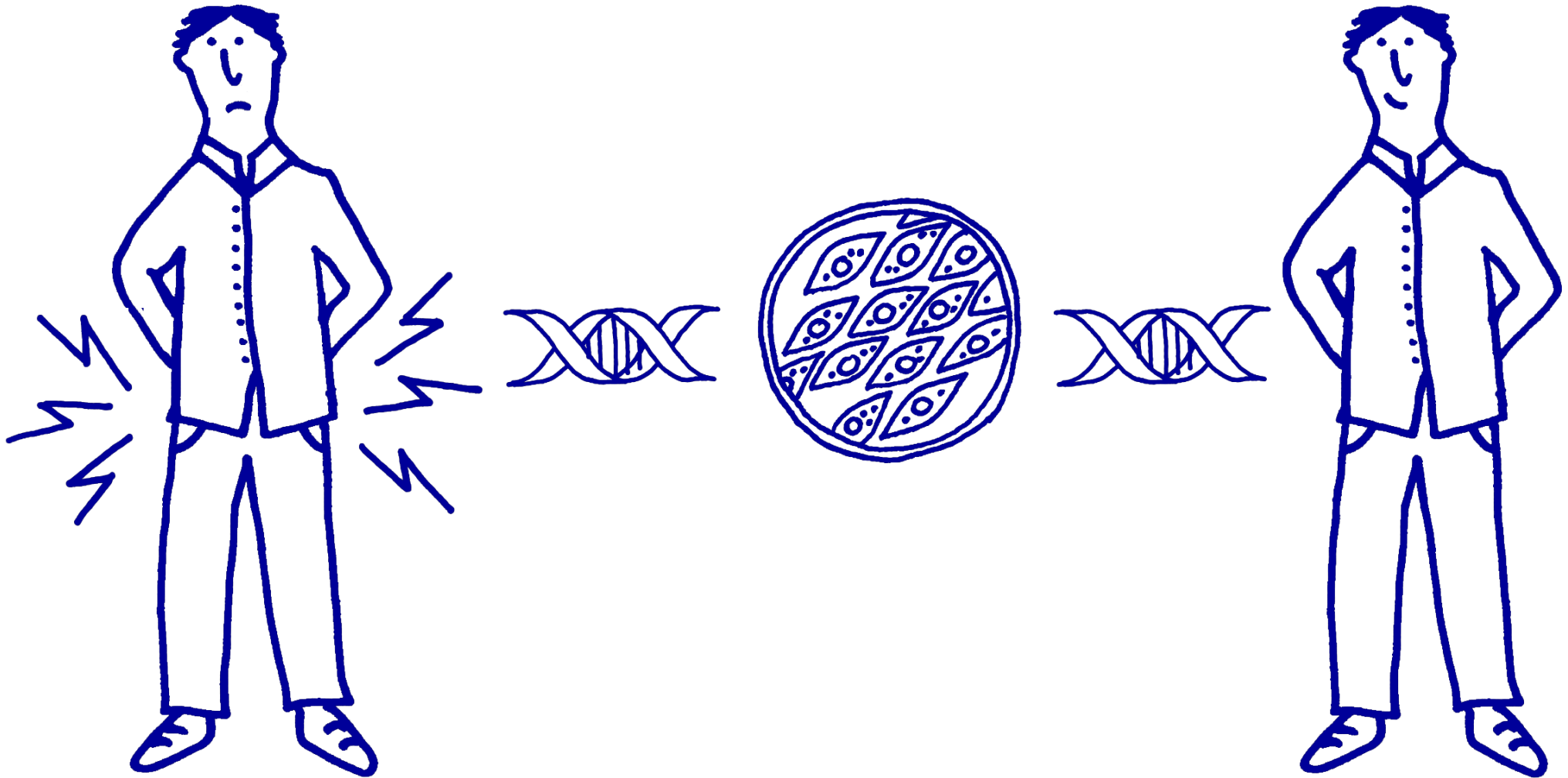
(illustrativ)





„VON PATIENT ZU PATIENT“

Krankheit und Gesundheit werden neu definiert





PanOmics

Muster erkennen

- Transkriptomik, Proteomik, Metabolomik, Genomik, Datenintegration



AI & ML¹⁾

Wissen für den Drug Discovery-Prozess

- Hypothesen formulieren
- Definition von Krankheit und Gesundheit



iPSC²⁾

Relevanz testen

- Reale, humane Krankheitsmodelle
- Ziel: „Klinische Studie im Reagenzglas“



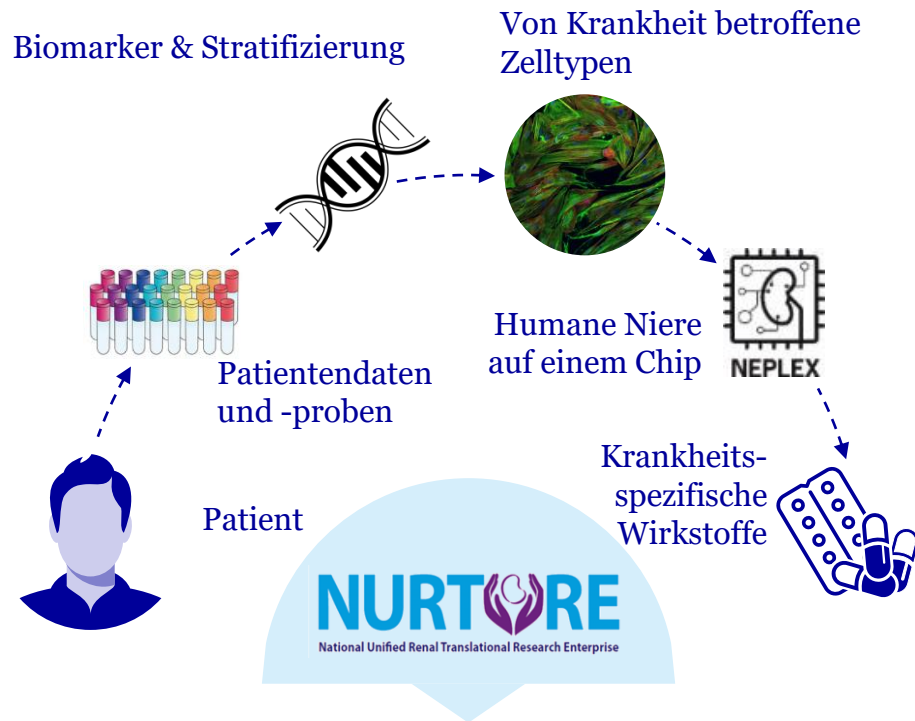
1) Artificial Intelligence & Machine Learning

2) iPSC = Induzierte pluripotente Stammzellen (Induced pluripotent stem cells)



NURTURE – PROZESSE, PLATTFORMEN UND NETZWERKE IN NIERENERKRANKUNGEN

Weltweit führende Initiative in Nephrologie



„Die anonymisierten Daten in der NURTuRE-Biobank verfügen über das Potenzial, Antworten auf die größten offenen Fragen in den Bereichen chron. Nierenerkrankungen und NS zu geben.“

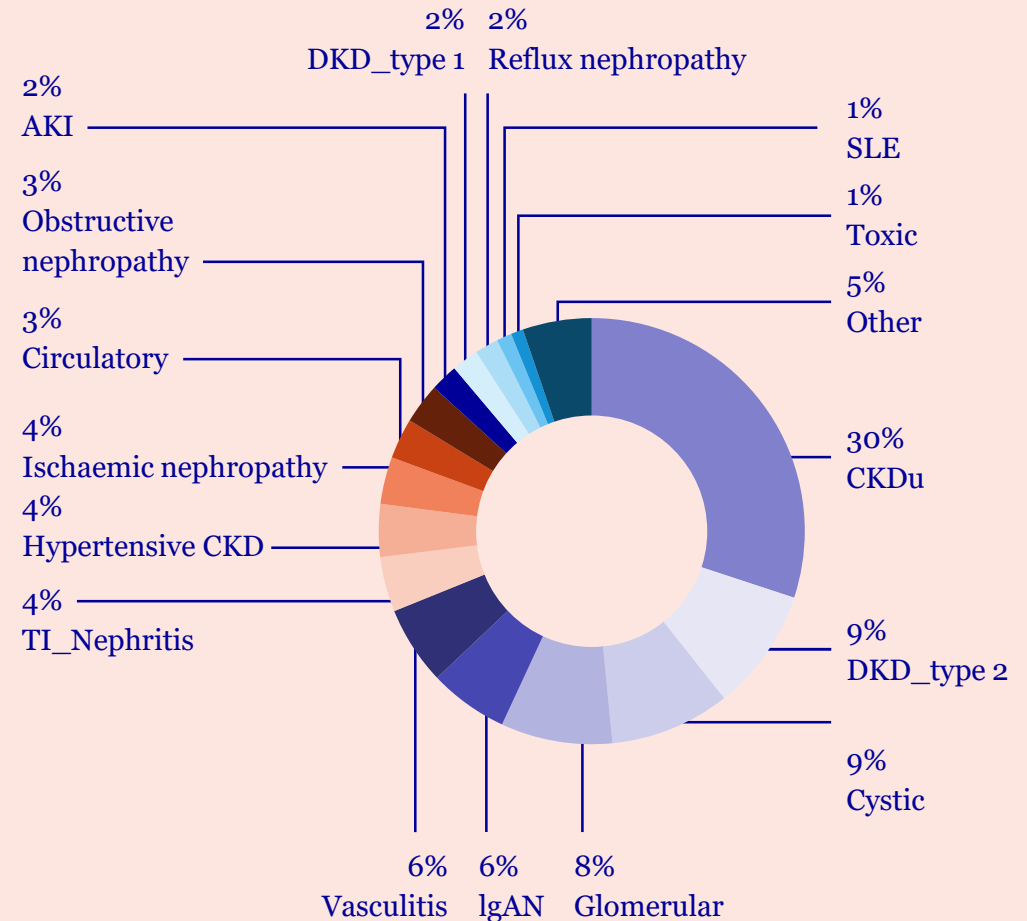
Elaine Davies, Director of Research Operations at Kidney Research UK





Nierenerkrankungen: Vielfältig und oft nicht klar definiert

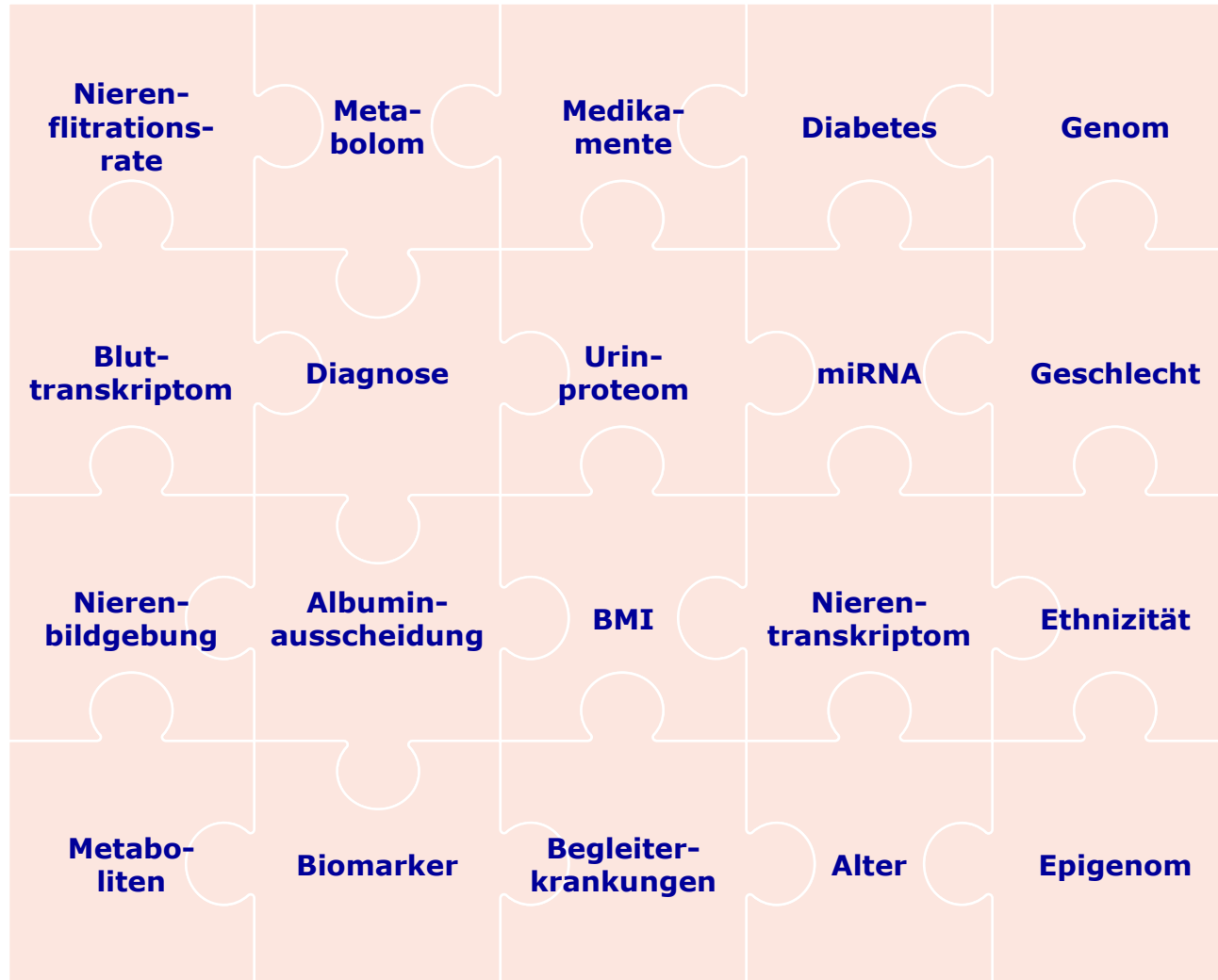
- Vielfältiges Spektrum von Nierenerkrankungen
- Die weitaus größte Kategorie sind chronische Nierenerkrankungen unbekannter Herkunft
- Die Kategorie ‚Glomerular‘ beinhaltet verschiedenste Erkrankungen
 - Idiopathische membranöse Nephropathie
 - Fokal segmentale Glomerulosklerose
 - Alpert Syndrome
 - Fabry-Erkrankung
 - ...
- Auch wenn die Ursache bekannt ist, sind Diagnose und Behandlung nicht immer klar





UMFASSENDE CHARAKTERISIERUNG VON ~5.000 NIERENPATIENTEN

>300 Milliarden Datenpunkte als Definitionsgrundlage

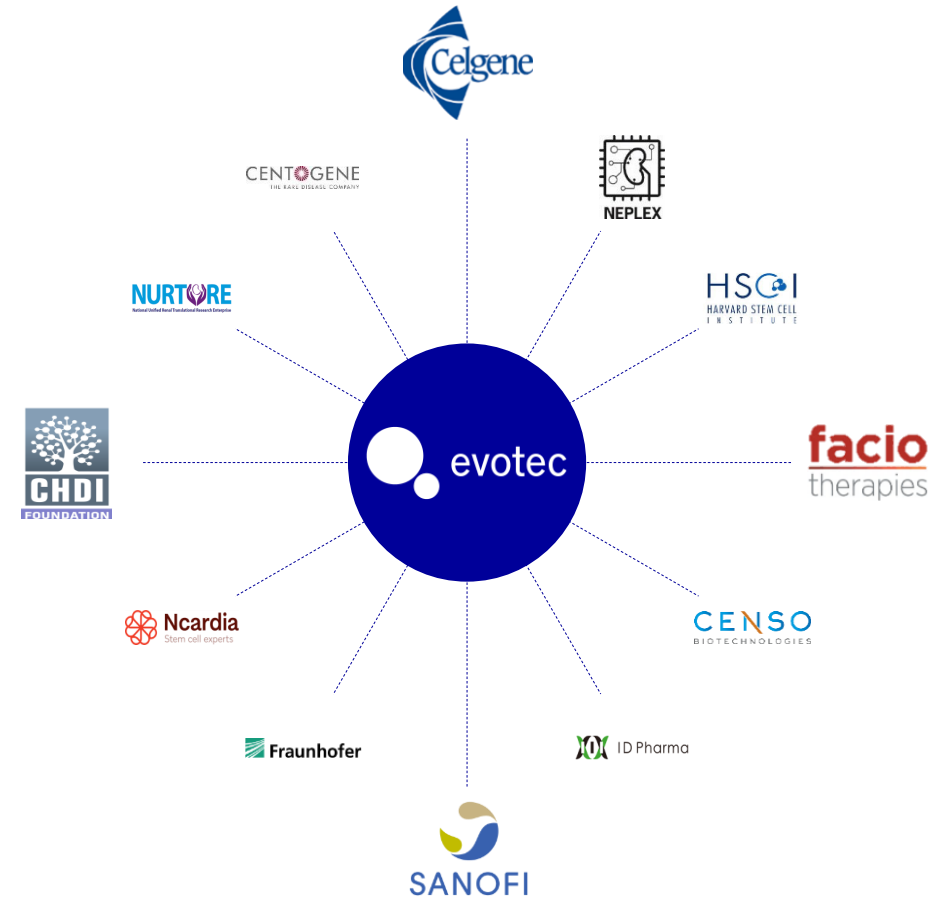
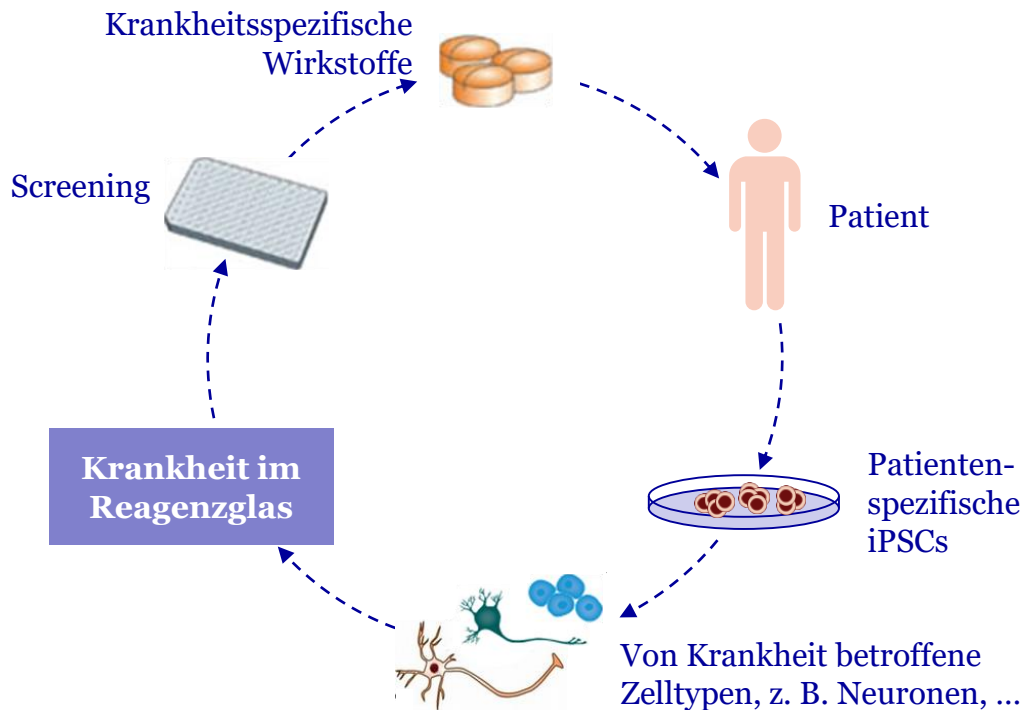




Patientenabgeleitete Assays als neuer Goldstandard

„iPS-Zellen können ein wirksames Instrument für die Entwicklung neuer Medikamente sein, mit denen sich bislang unlösbare Krankheiten heilen lassen, weil sie aus patienteneigenen Körperzellen hergestellt werden.“

Shinya Yamanaka, Nobelpreisträger



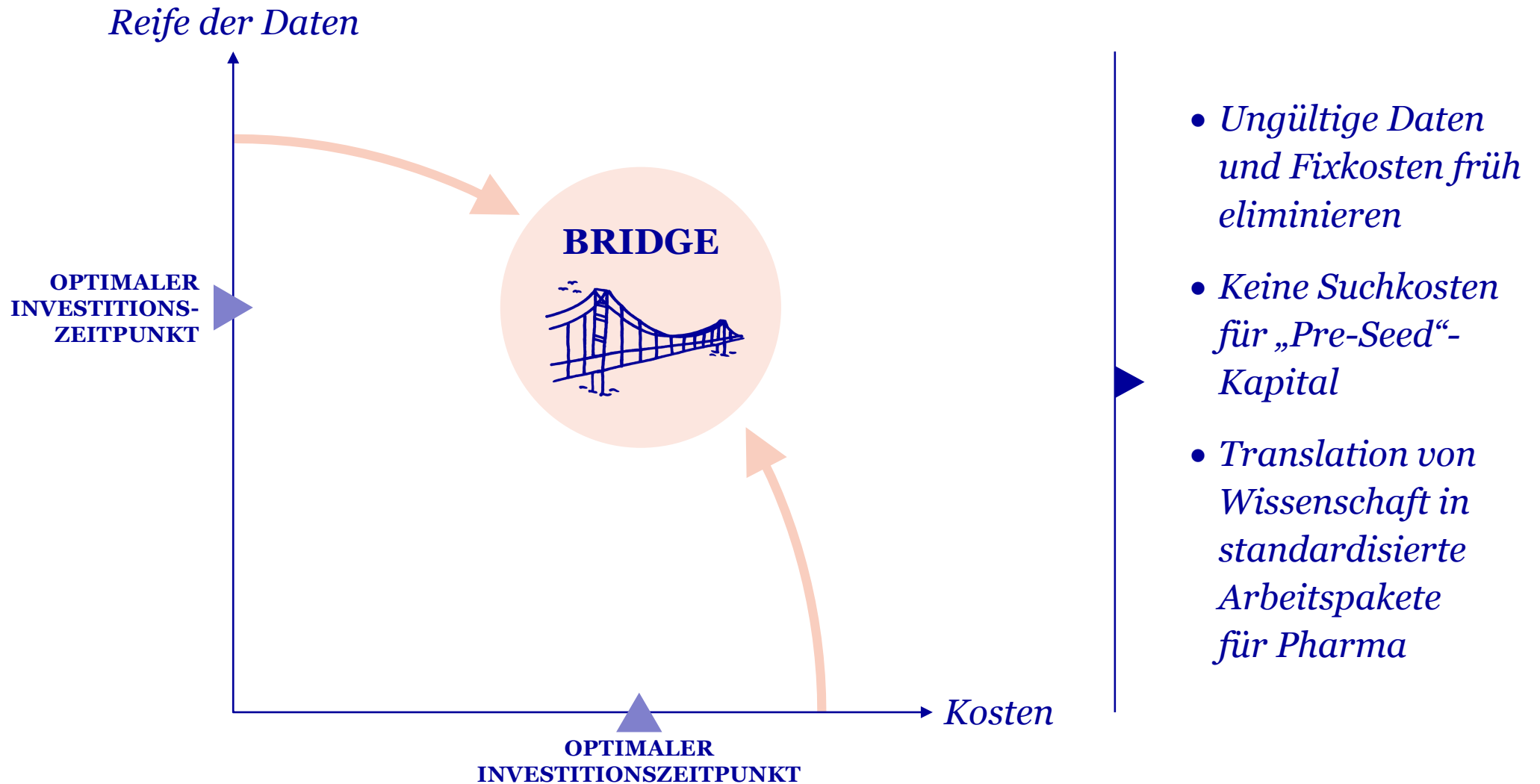


*„Alles, was neu ist, muss aus der
Grundlagenforschung kommen,
sonst ist es nicht neu.“*

Manfred Eigen
1927–2019, Mitgründer von Evotec, Nobelpreisträger 1967



Investitionen mit Daten synchronisieren





UNSER BRIDGE-MODELL

„Jump Start“ für neue Ideen und Innovation





BRIDGES & BETEILIGUNGEN – BEISPIELE

Langfristige Optionalität mit effizienter Translation



Beteiligung

Künstliche Intelligenz für automatisiertes Wirkstoffdesign

Beginn 2017



Beteiligung

Fazioskapulo-humerale Muskeldystrophie

Beginn 2017



Beteiligung

Stoffwechselerkrankungen

Beginn 2016



Beteiligung

Fibrose-Partnerschaft mit MaRS Innovation

Beginn 2017



Beteiligung

Fokus auf Metalloenzyme

Beginn 2016



Konsortiumsmitgliedschaft

Nierenerkrankungen

Beginn 2017



Spin-off

Nanopartikelbasierte Wirkstoffe

Beginn 2016



Beteiligung

Innovative molekulare Signalwege in der Onkologie

Beginn 2016



BRIDGE

Partnerschaft mit Oxford University und Oxford Sciences Innovation

Beginn 2016



BRIDGE

Partnerschaft mit MaRS Innovation

Beginn 2017



BRIDGE

Partnerschaft mit Arix und Fred Hutch

Beginn 2018



BRIDGE

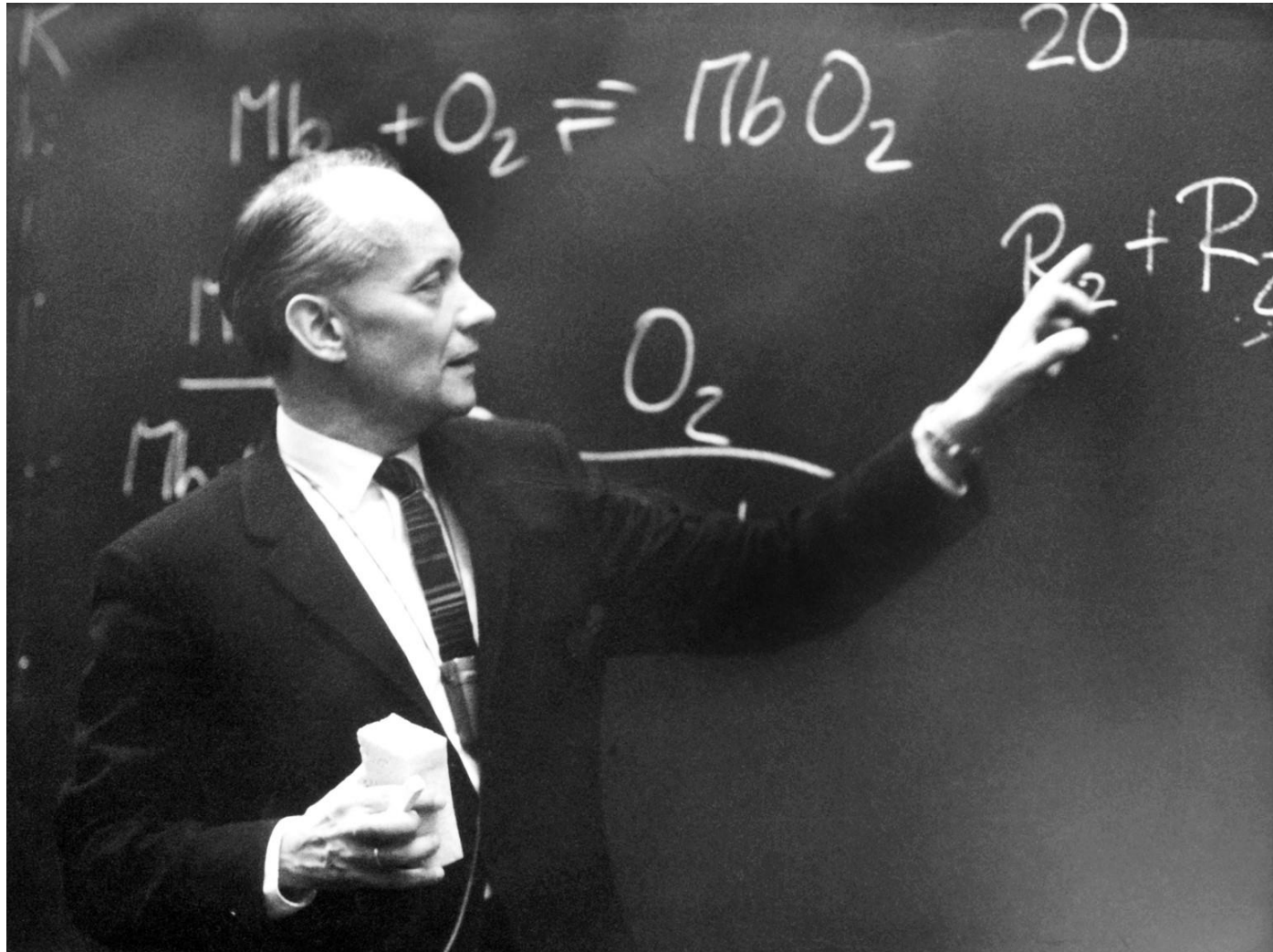
Partnerschaft mit Sanofi

Beginn 2018



MANFRED EIGEN (1927–2019)

Danke!





Agenda

1 *Begrüßung und Vorstellung*

2 *Excellence^{Squared}*

- *Strategie*
- *Plattform & Partner*
- *Co-owned Projekte*

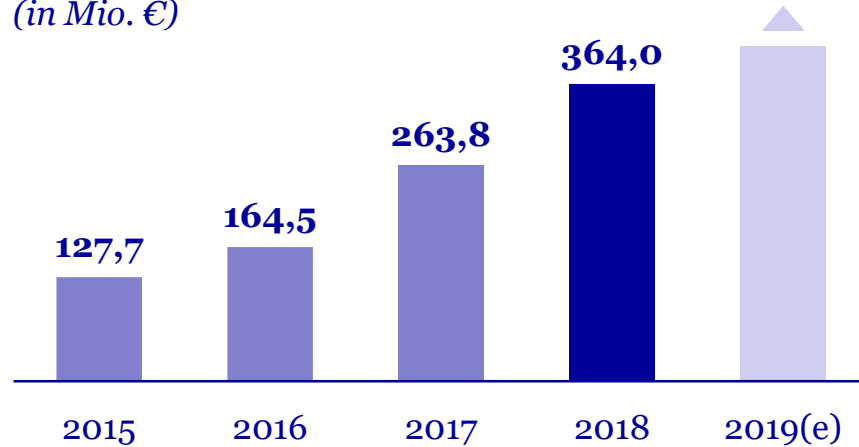
3 **Finanzen – Rückblick & Ausblick**

4 *Tagesordnung*

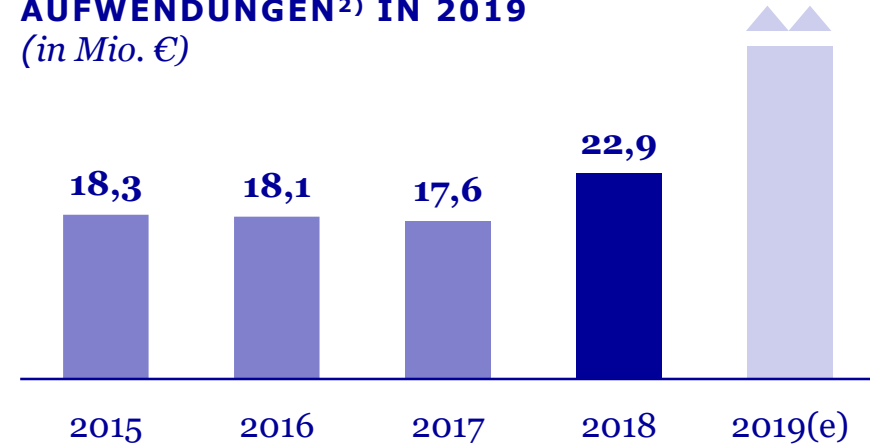


Langfristiges Wachstum

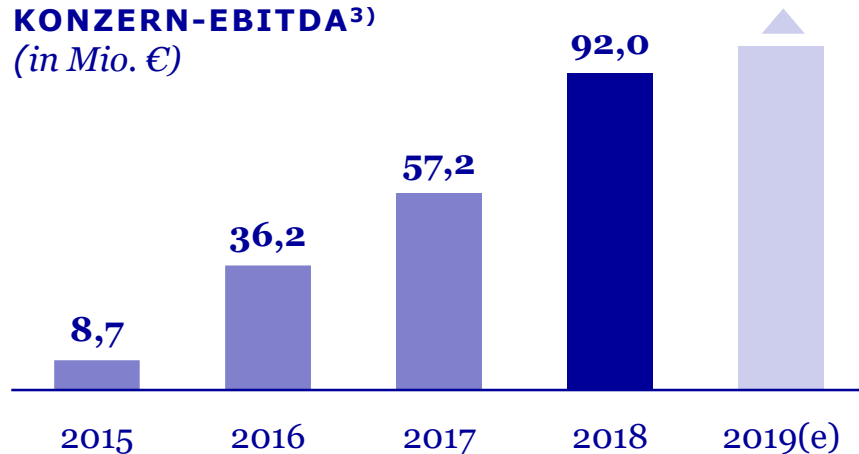
CA. 10% ANSTIEG DER UMSATZERLÖSE¹⁾
(in Mio. €)



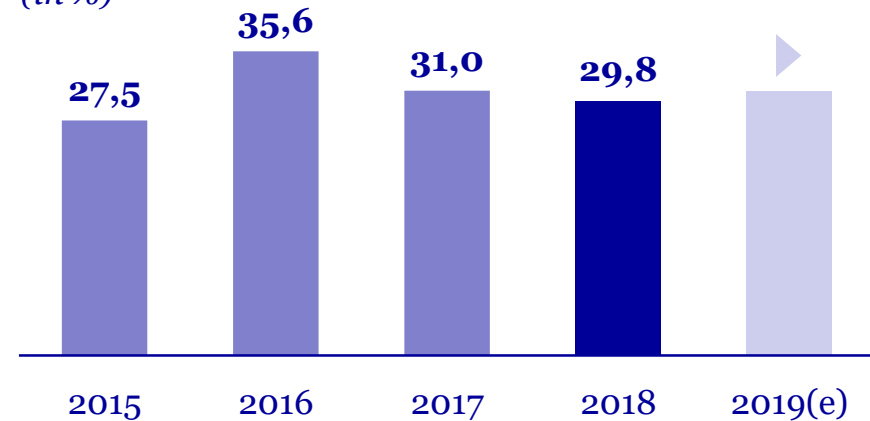
30-40 MIO. € UNVERPARTNERTE F&E-AUFWENDUNGEN²⁾ IN 2019
(in Mio. €)



CA. 10% ANSTIEG DES BEREINIGTEN KONZERN-EBITDA³⁾
(in Mio. €)



STARKE BRUTTOMARGE⁴⁾
(in %)



1) Gesamte Umsatzerlöse in 2018 aus Verträgen mit Kunden, ohne Erlöse aus Weiterbelastungen; gesamte Umsatzerlöse in 2018 aus Verträgen mit Kunden, inkl. Erlöse aus Weiterbelastungen: 375,4 Mio. €

2) Evotec nimmt die „unverpartnerten F&E-Aufwendungen“ in ihre Prognose sowie in die im Jahr 2019 erfolgende Berichterstattung auf. ID-bezogene F&E-Aufwendungen („verpartnerte F&E“) werden vollständig von Evotecs Partner Sanofi getragen. Die gesamten F&E-Aufwendungen in 2018 inkl. ID-bezogener Aufwendungen beliefen sich auf 35,6 Mio. €.

3) Bereinigt um Änderungen der bedingten Gegenleistung, Erträgen aus negativem Unterschiedsbetrag und exkl. Wertberichtigungen auf Firmenwerte, sonstige immaterielle Vermögenswerte des Anlagevermögens und auf Sachanlagen sowie des nicht-operativen Ergebnisses; gesamtes bereinigtes Konzern-EBITDA 2018 ohne Einmaleffekte in Höhe von 3,5 Mio. €; gesamtes bereinigtes Konzern-EBITDA 2018 inkl. Einmaleffekte: 95,5 Mio. €

4) Künftige Bruttomargen können auch weiterhin Schwankungen unterliegen. Sie sind abhängig vom Eingang möglicher Meilensteinzahlungen oder von Einnahmen durch Auslizenzierungen, die jeweils einen großen Einfluss auf die Bruttomarge haben. Auch neuer Umsatzelösmix infolge der Aptuit-Akquisition.

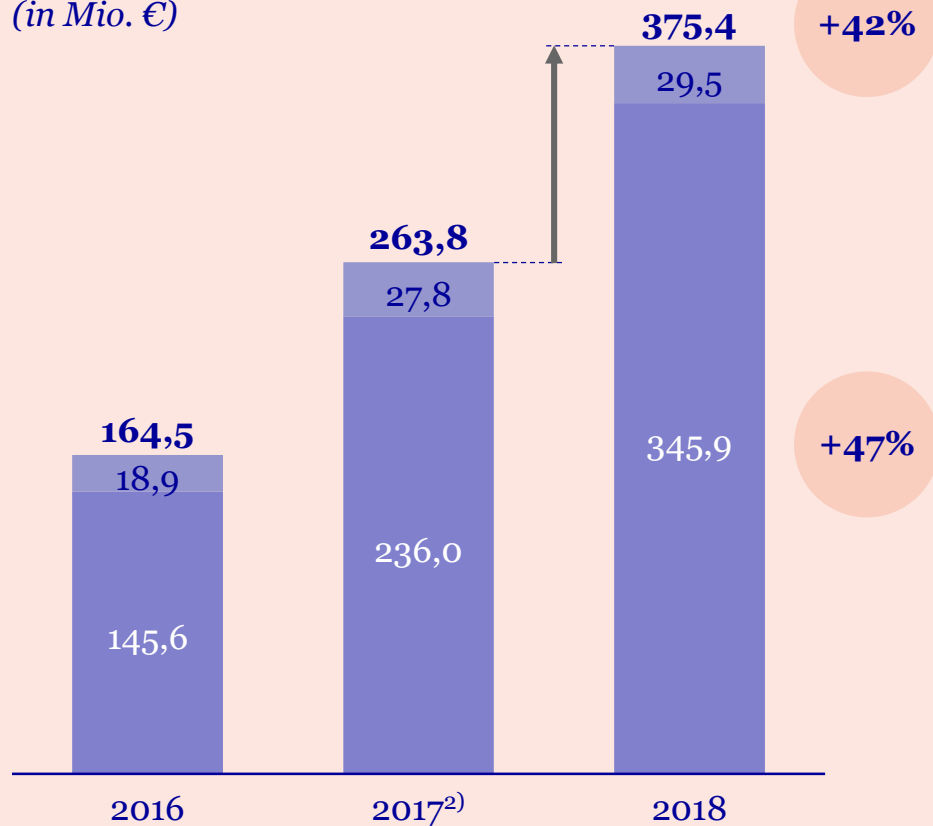


UMSATZERLÖSE & BRUTTOMARGE

Neuer Umsatzerlösmix seit Aptuit-Akquisition

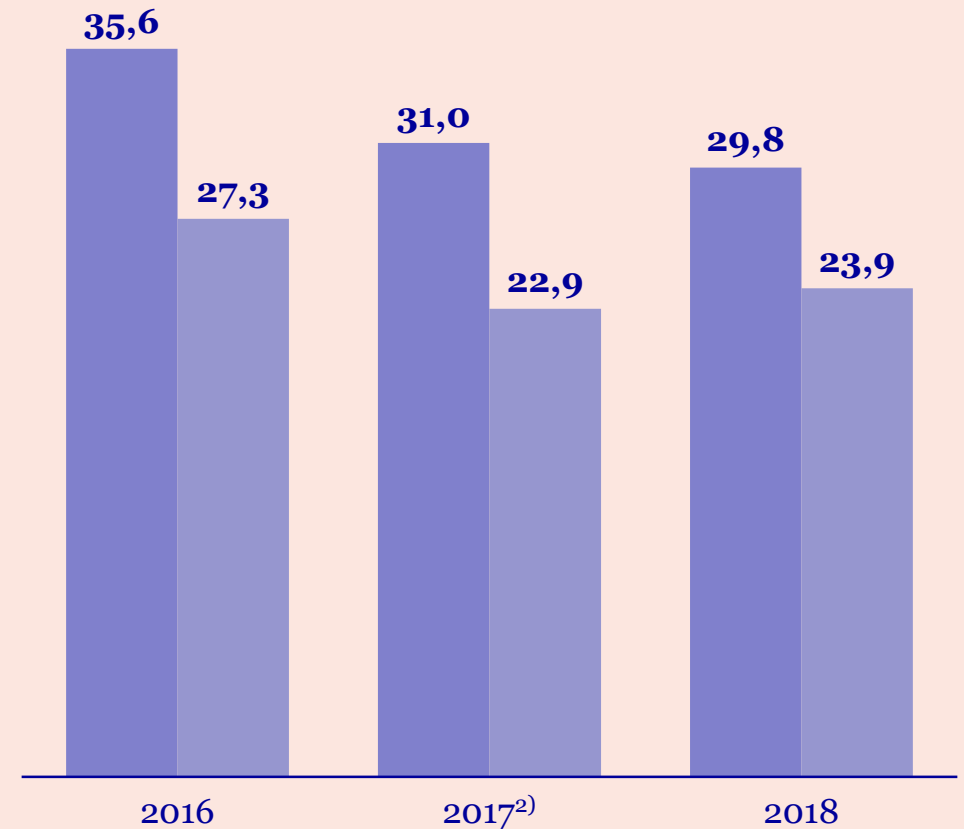
STEIGERUNG DES BASISGESCHÄFTS UND DER UMSATZERLÖSE IM BEREICH DEVELOPMENT, MEILENSTEINE UND BEITRAG VON EVOTEC ID (LYON)

(in Mio. €)



VERÄNDERUNG DER MARGE INFOLGE VON ABSCHREIBUNGEN UND NEUEM UMSATZERLÖSMIX¹⁾

(in %)



Meilensteine, Abschlagszahlungen und Lizenzen

Basisgeschäft

Gesamtmargin

Marge ohne Meilensteine, Abschlagszahlungen und Lizenzen

1) Bruttomarge: inkl. Abschreibungen auf immaterielle Vermögenswerte in Höhe von 12,0 Mio. € (vs. 7,0 Mio. € in 2017)

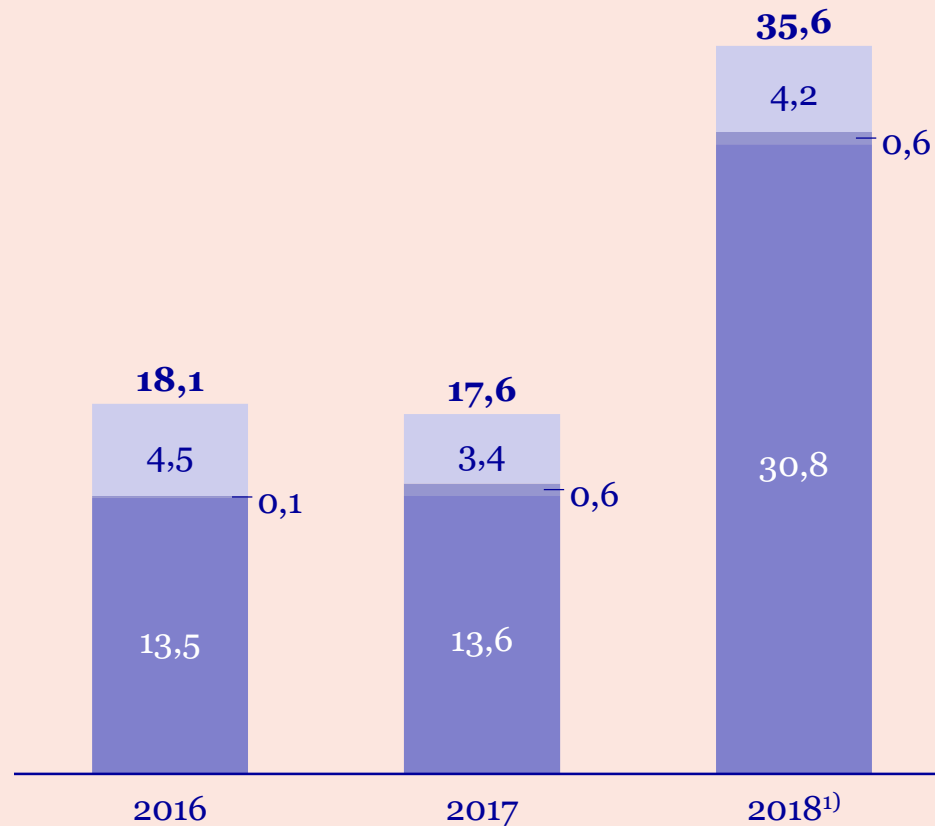
2) 2017 neu ausgewiesen nach IFRS 15



F&E-AUFWENDUNGEN & VERTRIEBS- & VERWALTUNGSKOSTEN (SG&A) Effekte von Wachstum und Akquisitionen

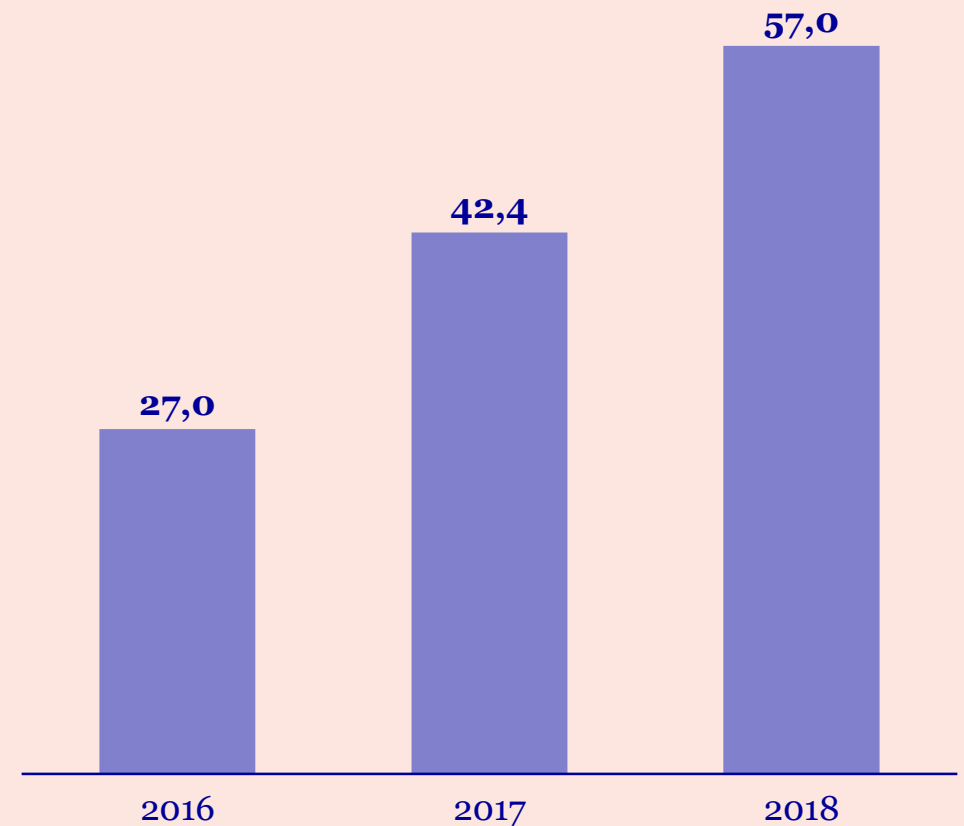
NEUE AKTIVITÄTEN IM BEREICH ANTIINFEKTIVA, AUSWEITUNG DER IPSC-FORSCHUNG, NEUE F&E- PLATTFORMEN/-INITIATIVEN

(in Mio. €)



SG&A-ANSTIEG INFOLGE DES UNTERNEHMENS- WACHSTUMS, AKQUISITIONEN UND KOSTEN IN BEZUG AUF APTUIT AND EVOTEC ID (LYON)

(in Mio. €)



■ Indirekte Aufwendungen ■ Plattform F&E ■ Unternehmenseigene Innovate-Projekte, inkl. von Sanofi finanzierte ID-Forschung

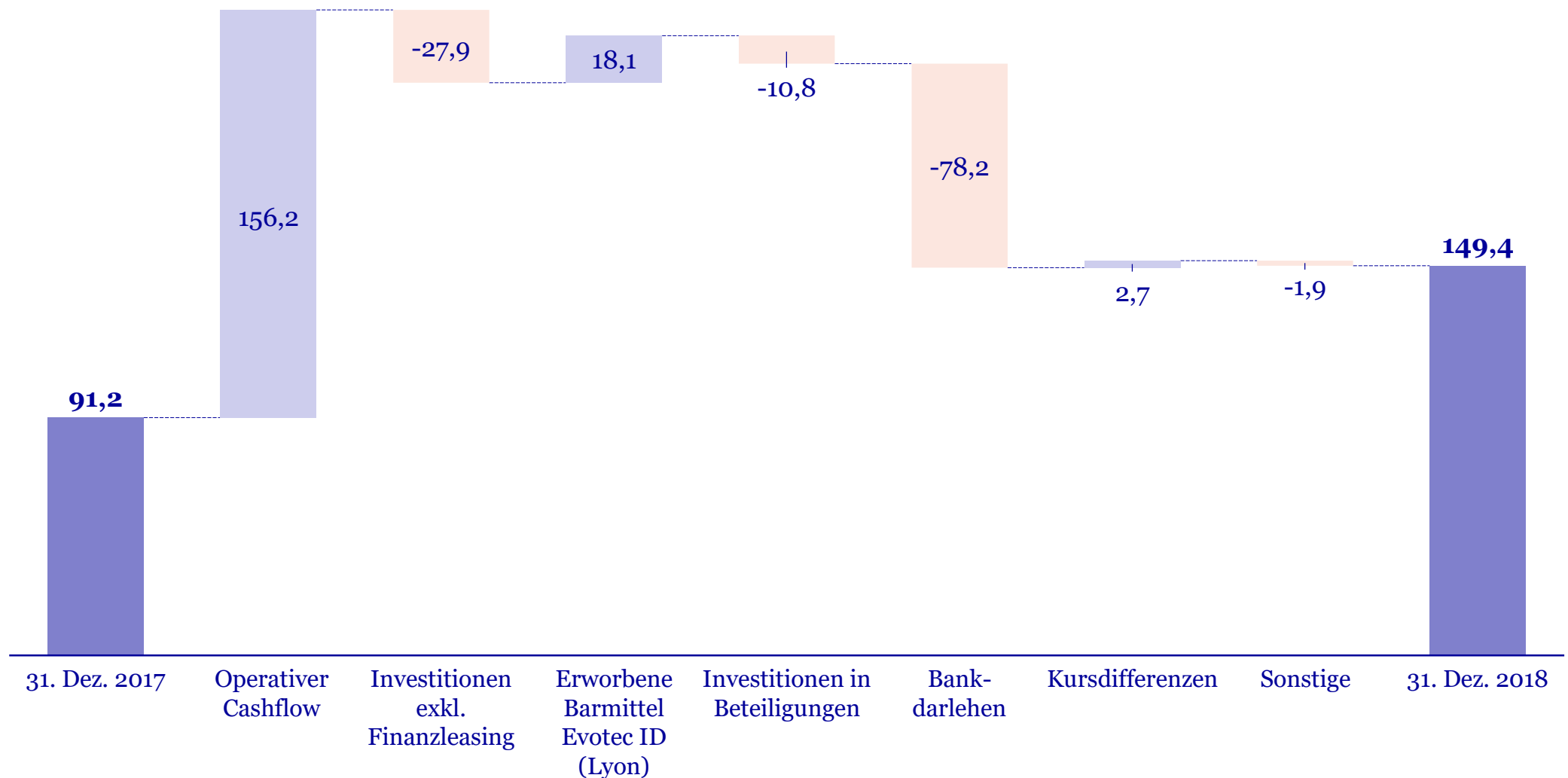
¹⁾ Unternehmenseigene Innovate-Projekte, inkl. von Sanofi finanzierte ID-Forschung: Verpartnerte F&E-Aufwendungen in Höhe von 12,7 Mio. € und unverpartnerte F&E-Aufwendungen in Höhe von 18,1 Mio. €



ENTWICKLUNG DER LIQUIDITÄT¹⁾

Operativer Cashflow ermöglicht Tilgung von Darlehen

in Mio. €



¹⁾ Anmerkung: Bankdarlehen beinhalten die frühzeitige Tilgung der Brückenfinanzierung in Höhe von 110 Mio. € (Restbetrag von 30 Mio. € per 31.12.2018) saldiert mit sonstigen ausstehenden Kreditlinien

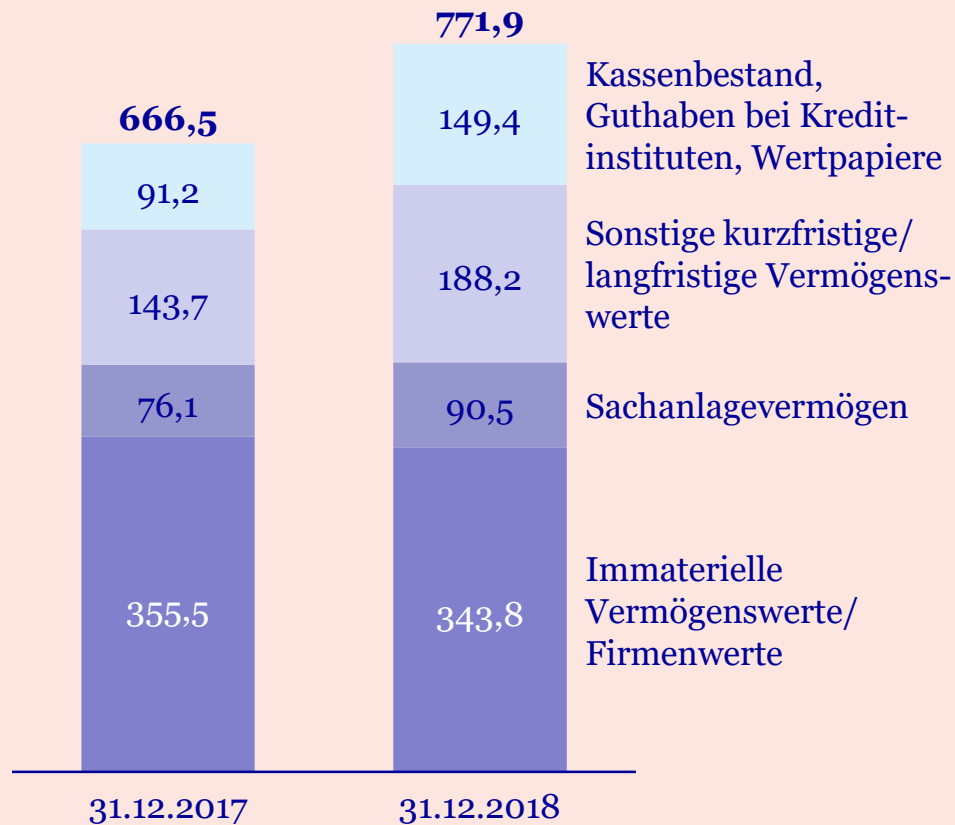


BILANZ

Gestärkte Bilanz mit Eigenkapitalquote von 55%

ERHÖHUNG DER AKTIVA

(in Mio. €)



STARKE EIGENKAPITALQUOTE VON 54,9%, ERHEBLICHE SENKUNG DER BANKDARLEHEN, NETTOVERSCHULDUNGSGRAD -0,4 X BER. EBITDA

(in Mio. €)





Beide Segmente entwickeln sich planmäßig

<i>in Mio. €¹⁾</i>	EVT Execute	EVT Innovate	Eliminierungen zwischen den Segmenten	Nicht zuge- ordnet²⁾	Evotec- Konzern
Umsatzerlöse	100,3	18,8	-18,8	3,5	103,8
Bruttomarge	29,0%	24,8%	–	–	30,5%
• Forschungs- und Entwicklungsaufwendungen	-0,1	-16,3	2,0	0	-14,4
• Vertriebs- und Verwaltungskosten	-12,0	-2,8	0	0	-14,8
• Sonstige betriebliche Erträge (Aufwendungen), netto	4,8	11,7	0	0	16,5
Betriebsergebnis	21,8	-2,7	0	0	19,1
Bereinigtes EBITDA³⁾	32,3	-2,3	0	0	30,0

- Anstieg der Umsatzerlöse durch starkes Basisgeschäft und Meilensteinbeiträge
- Anstieg der unverpartnerten und verpartnerten F&E-Aufwendungen in EVT Innovate
- Erheblich verbessertes EBITDA in EVT Execute (Q1 2018: 17,2 Mio. €), EVT Innovate EBITDA nach Plan

1) Differenzen durch Rundungen möglich

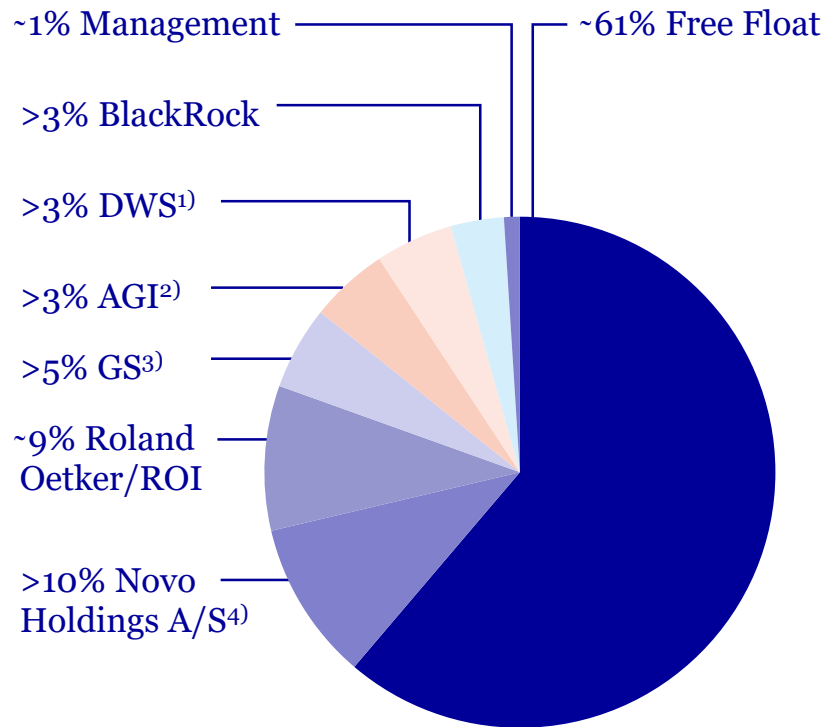
2) Die Umsatzerlöse in den Segmenten setzen sich zusammen aus den Erlösen aus Verträgen mit Kunden ohne Umsatzerlöse aus Weiterbelastungen, da diese in der wirtschaftlichen Betrachtung der Segmente für das Management keine Bedeutung haben

3) Bereinigt um Änderungen der bedingten Gegenleistung, Erträgen aus negativem Unterschiedsbetrag & exkl. Wertberichtigungen auf Firmenwerte, sonstige immaterielle Vermögenswerte des Anlagevermögens & auf Sachanlagen sowie des nicht-operativen Ergebnisses



ÜBERBLICK AKTIENKURSENTWICKLUNG UND AKTIONÄRSSTRUKTUR

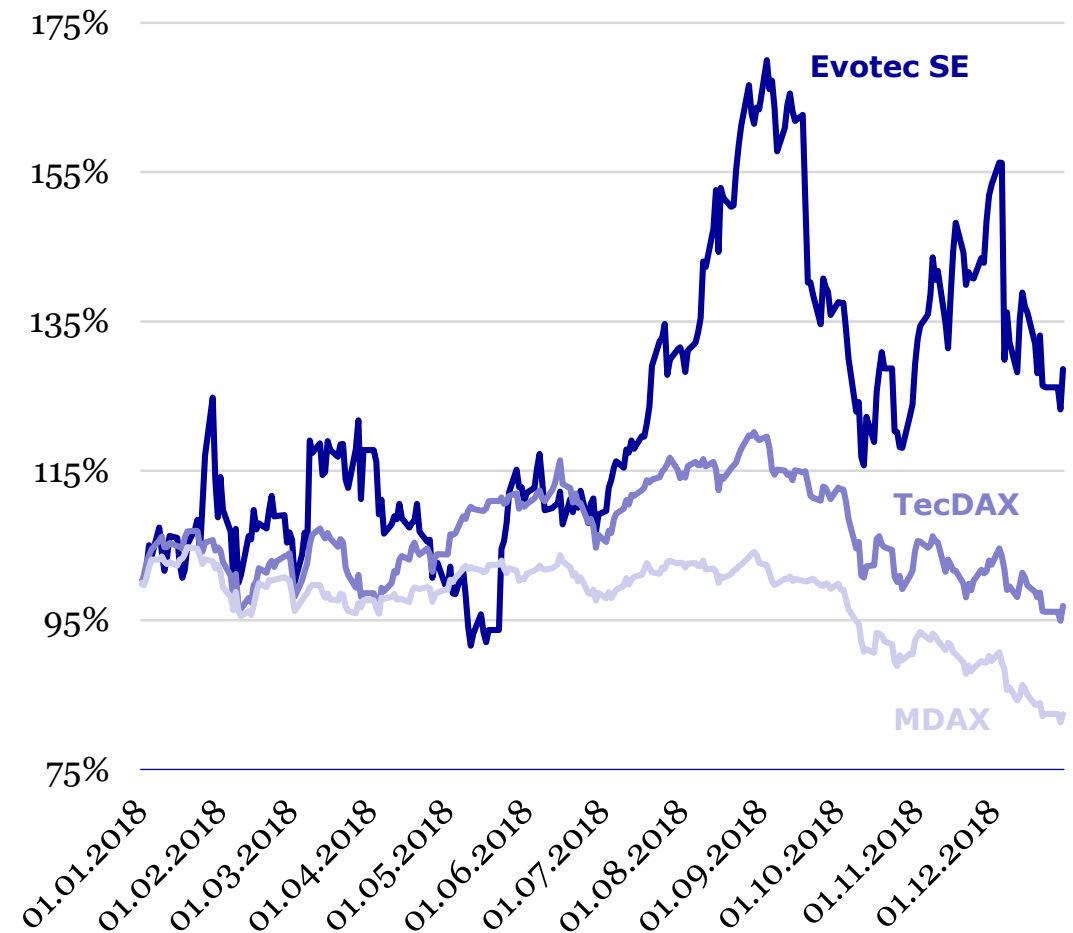
Aktionärsstruktur



Aktienanzahl: 149,8 Mio.

Börse: Frankfurter Wertpapierbörse (MDAX/TecDAX),
OTCBB

52 Wochen Hoch/Tief: € 25,83/€ 14,28



1) DWS Investment GmbH
3) Goldman Sachs

2) Allianz Global Investors GmbH
4) Ehemals Novo A/S

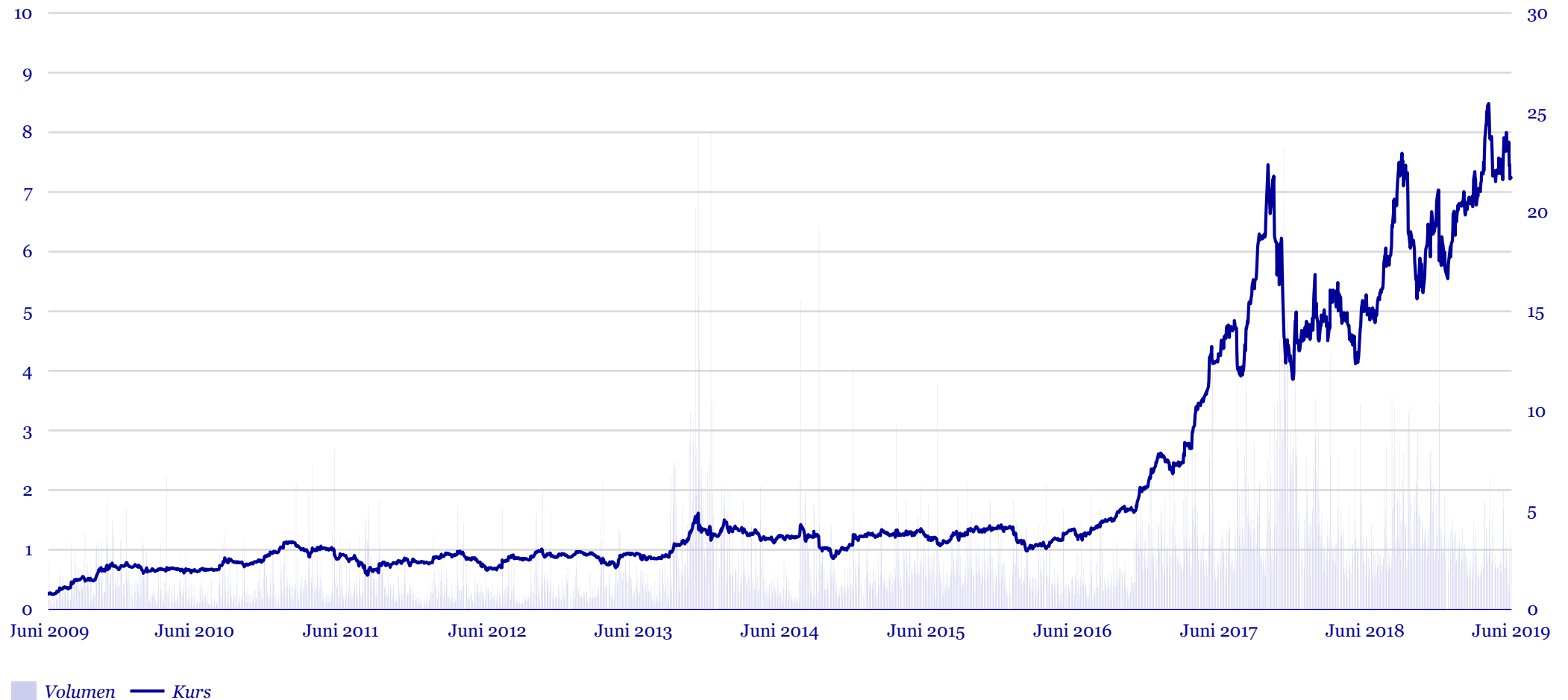


WERTENTWICKLUNG ÜBER 10 JAHRE

Operative Performance auch in Aktienkurs erkennbar

Handelsvolumen pro Tag in Mio. €

Kurs in €





FEEDBACK VON AKTIONÄREN IST UNS WICHTIG

Kritik hören, analysieren und uns ständig verbessern

„Da Evotec auch von Leerverkäufern betroffen ist, würde es mich interessieren, welche konkreten Möglichkeiten für das Unternehmen bestehen, um Marktverwerfungen zu reduzieren. Leider bin ich davon überzeugt, dass diese Problematik weiter zunehmen wird.“

„Mich verwundert, dass der Aktienkurs derart volatil ist. Woran liegt das Ihrer Meinung nach?“

„Ich bin seit Jahren Aktionär der Evotec, habe aber nie Dividenden erhalten.“





Guter Newsflow, starkes Wachstum und Profitabilität

1. Zweistelliges Umsatzwachstum

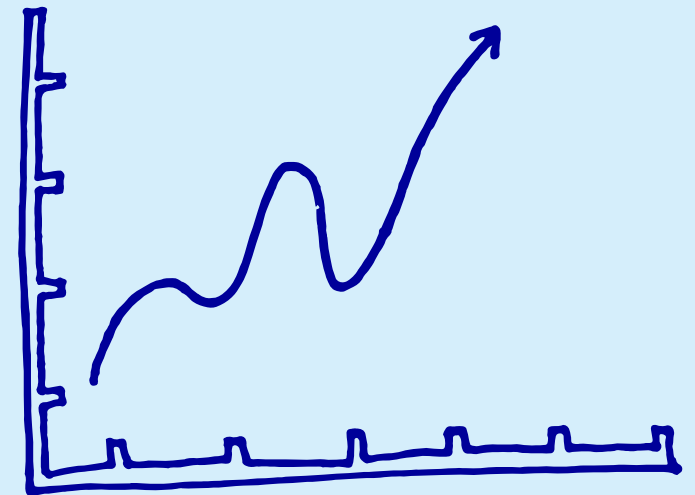
Wachstum der Erlöse aus Verträgen mit Kunden ohne Erlöse aus Weiterbelastungen um ca. 10%¹⁾

2. Profitables Wachstum

Anstieg des bereinigten Konzern-EBITDA²⁾ um etwa 10%³⁾

3. Fokussierte Investitionen

Unverpartnerte Aufwendungen für Forschung und Entwicklung von ca. 30-40 Mio. €



1) Gesamte Konzern Erlöse in 2018 aus Verträgen mit Kunden, ohne Erlöse aus Weiterbelastungen

2) Bereinigt um Änderungen der bedingten Gegenleistung und Erträgen aus negativem Unterschiedsbetrag und Wertberichtigungen auf Firmenwerte, sonstige immaterielle Vermögenswerte des Anlagevermögens und auf Sachanlagen sowie das komplette nicht-operative Ergebnis

3) Gesamtes bereinigtes Konzern-EBITDA 2018 ohne Einmaleffekte in Höhe von 3,5 Mio. €



Agenda

- 1 *Begrüßung und Vorstellung*
- 2 *Excellence^{Squared}*
 - *Strategie*
 - *Plattform & Partner*
 - *Co-owned Projekte*
- 3 *Finanzen – Rückblick & Ausblick*
- 4 **Tagesordnung**



TOP 1-4

Jährlich wiederkehrende Tagesordnungspunkte

TOP 1

Vorlage Jahresabschluss und Konzernabschluss

TOP 2

Entlastung des Vorstands für das Geschäftsjahr 2018

TOP 3

Entlastung des Aufsichtsrats für das Geschäftsjahr 2018

TOP 4

Bestellung des Abschlussprüfers für das Geschäftsjahr 2019

Der Aufsichtsrat schlägt vor, Ernst & Young GmbH Wirtschaftsprüfungsgesellschaft („E&Y“) zum Abschluss-, zum Konzernabschlussprüfer und – sofern diese durchgeführt wird – zum Prüfer für die prüferische Durchsicht von Zwischenfinanzberichten für das Geschäftsjahr 2019 zu bestellen.



TOP 5 – NEUWAHLEN ZUM AUFSICHTSRAT

Kandidaten



Wolfgang Plischke

Aschau im Chiemgau,
Vormals Vorstand der Bayer AG



Roland Sackers

Köln, Finanzvorstand und
Managing Director QIAGEN N.V.



Mario Polywka

Abingdon,
Vormals COO Evotec AG



Iris Löw-Friedrich

Ratingen, Vorstand (CMO) und
Executive Vice President Development
and Medical Practices UCB S.A.



Michael Shalmi

Hellerup,
Selbstständiger
Berater und Investor



Elaine Sullivan

Dublin, Vorstand (CEO)
Carrick Therapeutics Ltd



Tagesordnungspunkt 6

TOP 6

Beschlussfassung über eine Änderung der Satzung in § 13 (Vergütung der Mitglieder des Aufsichtsrats)

Die Summe der an die Mitglieder des Aufsichtsrats zu zahlenden festen Vergütung wird angehoben, um den steigenden Anforderungen an die Aufsichtsratsmitglieder hinsichtlich Zeitansatzes und Qualifikation sowie der unterschiedlichen Beanspruchung im Aufsichtsrat und in seinen Ausschüssen Rechnung zu tragen.



Tagesordnungspunkt 7

TOP 7

Beschlussfassung über die Aufhebung der bestehenden Ermächtigung zur Ausgabe von Wandel- und/oder Optionsschuldverschreibungen, Genussrechten und/oder Gewinnschuldverschreibungen (bzw. Kombinationen dieser Instrumente), Aufhebung des korrespondierenden bedingten Kapitals sowie Beschlussfassung über die Neuschaffung einer Ermächtigung zur Ausgabe von Wandel- und/oder Optionsschuldverschreibungen, Genussrechten und/oder Gewinnschuldverschreibungen (bzw. Kombinationen dieser Instrumente), die Neuschaffung eines bedingten Kapitals und Satzungsänderungen

Die dem Vorstand von der Hauptversammlung der Evotec AG am 14. Juni 2016 erteilte Ermächtigung, einmalig oder mehrmals Wandel- und/oder Optionsschuldverschreibungen, Genussrechte und/ oder Gewinnschuldverschreibungen (bzw. Kombinationen dieser Instrumente) mit oder ohne Laufzeitbegrenzung im Gesamtnennbetrag von bis zu € 200.000.000,00 auszugeben und den Inhabern bzw. Gläubigern von Schuldverschreibungen Wandlungs- bzw. Optionsrechte auf den Inhaber lautende Stückaktien der Gesellschaft mit einem anteiligen Betrag des Grundkapitals von bis zu € 26.516.816,00 zu gewähren, ist bis zum 13. Juni 2021 befristet und wurde bislang nicht genutzt. Sie soll aufgehoben und durch eine neue Ermächtigung zur Ausgabe von Wandel- und/oder Optionsschuldverschreibungen, Genussrechten und/oder Gewinnschuldverschreibungen (bzw. Kombinationen dieser Instrumente) mit längerer Laufzeit nach Maßgabe des nachfolgenden Beschlussvorschlags von Vorstand und Aufsichtsrat ersetzt werden.



Tagesordnungspunkt 8

TOP 8

Beschlussfassung über die Billigung des Systems zur Vergütung der Mitglieder des Vorstands der Evotec SE

§ 120 Abs. 4 AktG sieht die Möglichkeit vor, dass die Hauptversammlung über die Billigung des Systems zur Vergütung der Vorstandsmitglieder beschließt. Die Hauptversammlung der Evotec AG hat einen solchen Beschluss zuletzt am 14. Juni 2017 gefasst. Das von der Hauptversammlung seinerzeit gebilligte System zur Vergütung der Mitglieder des Vorstands der Evotec SE wurde mit der Verlängerung bzw. Neufassung der Verträge von drei von vier Vorständen den aktuellen Best Practices der Corporate Governance angepasst. Aus diesem Grund und in Vorbereitung auf das obligatorische Vergütungsvotum nach Maßgabe der Zweiten Aktionärsrechte-richtlinie (Richtlinie (EU) 2017/828 des Europäischen Parlaments und des Rates vom 17. Mai 2017 zur Änderung der Richtlinie 2007/36/EG im Hinblick auf die Förderung der langfristigen Mitwirkung der Aktionäre, ABl. EU Nr. L 132 vom 20. Mai 2017, S. 1 ff.) soll erneut von der Möglichkeit der Beschlussfassung der Hauptversammlung über die Billigung des Systems zur Vergütung der Mitglieder des Vorstands Gebrauch gemacht werden.



Vergütung in Übereinstimmung mit § 87 AktG und DCGK

ZUM TAGESORDNUNGSPUNKT 8

Übersicht

- System zur Vergütung der Vorstandsmitglieder seit Billigung durch die Hauptversammlung 2017 (59% Zustimmung) im Wesentlichen unverändert
- Komponenten des Vergütungssystems:
 - Erfolgsunabhängige Vergütung: Festes Grundgehalt einschließlich Nebenleistungen (u.a. Beiträge zu bestimmten Versicherungsverträgen)
 - Erfolgsabhängige Vergütung: Einjährige, variable Vergütung (Bonus) sowie langfristige, variable Vergütung (Share Performance Awards)
- Der Aufsichtsrat beschließt das Vergütungssystem für den Vorstand und unterzieht Vorstandsverträge regelmäßig vor Abschluss oder Verlängerung einem Benchmark und Abgleich mit Best Practices der Corporate Governance

Wesentliche Änderungen 2018

- Aufnahme einer Rückforderungsklausel (sog. „**Claw-Back**“-Klausel) sowie einer Klausel zum Verfall der erfolgsabhängigen Vergütung (Bonus und Share Performance Awards, sog. „**Malus**“-Klausel) für das Jahr einer möglichen außerordentlichen Kündigung in die neu vereinbarten Vorstandsverträge
- Festsetzung einer monetären Obergrenze für die Gesamtvergütung einschließlich der seit der Hauptversammlung 2017 begebenen Share Performance Awards
- Erhöhung der Transparenz im Vergütungsbericht, insbesondere im Hinblick auf die Ziele und Zielerreichung für die Bonusprogramme



UNTERNEHMENSZIELE 2018 – VOLLSTÄNDIG ERREICHT

Klarer Wachstumspfad etabliert

	Wann	Ergebnis	Gewichtung
1 Fortsetzung des Wachstumskurses mit optimaler Integration der jüngsten Akquisitionen und Cross-Selling entlang der neuen erweiterten Wertschöpfungskette	Q4		
• Gesamtumsatz > 355 Mio. €		374,0 Mio. € ¹⁾	20%
• Bereinigtes EBITDA > 75 Mio. €		87,6 Mio. € ¹⁾	20%
2 Vielseitiger Ansatz für ein beschleunigtes Wachstum von EVT Innovate	Q4		
• Zwei wichtige iPSC-Allianzen mit Meilensteinen (insges. > 10 Mio. € Wert)		>18 Mio. €	15%
• Eine wichtige neue Allianz oder Firmengründung (> 25 Mio. € Wert)		>70 Mio. € Upfront Celgene	15%
• Mindestens zwei neue BRIDGEs bauen (2 x > 10 Mio. € Fördersumme)		>2	10%
3 „ONE Evotec“-Kultur beibehalten und leben	Q4		
• Nachfolgeplan für nachhaltiges schnelles Wachstum zur Umsetzung von Action Plan 2022		MBM und „2 nd line upgrade“	10%
• Ziel der Unternehmensführung: Denken, Handeln und Feiern als EINE integrierte externe Innovationsplattform		Deutlich verbesserte Integration	10%

¹⁾ Ohne ID Lyon, Lyon 2018: Umsatz 1,4 Mio. €, EBITDA 7,9 Mio. €

Kontakt:

Dr. Werner Lanthaler
Chief Executive Officer

werner.lanthaler@evotec.com
